

МУНИЦИПАЛЬНОЕ БЮДЖЕТНОЕ ДОШКОЛЬНОЕ ОБРАЗОВАТЕЛЬНОЕ
УЧРЕЖДЕНИЕ

ДЕТСКИЙ САД №12 «ЖУРАВЛИК»

города Рубцовска Алтайского края

658207, Алтайский край, г. Рубцовск ул. Дзержинского, 9

телефон: 5-93-33, 5-92-39, detcad12@mail.ru

ИНН 2209010357; ОГРН 1022200811731

УТВЕРЖДАЮ:

Заведующий МБДОУ «Детский
сад № 12 «Журавлик»

О.И. Горенкова

Приказ № 84 от 14.04.2023



ОТЧЕТ О САМООБСЛЕДОВАНИИ

**муниципального бюджетного
дошкольного образовательного
учреждения
«Детский сад № 12 «Журавлик»
за 2022 год**

Рубцовск 2023

Председатель комиссии - Горенкова О.И., заведующий МБДОУ _____
Заместитель председателя комиссии - Клейн М.Р., заместитель заведующего
по ВМР _____

Члены комиссии:

- Чувохина Е.А., заместитель заведующего по АХР _____
- Стволова С.Р., медсестра _____
- Занина Е.А., музыкальный руководитель _____
- Гринько О.В., инструктор по физической культуре _____
- Зеленина Т.В., воспитатель _____
- Лопатина О.В., воспитатель _____
- Юдина Н.А., председатель профсоюзной организации _____
- Руковицына Т.В., председатель родительского комитета МБДОУ _____

Отчет согласован с Советом Учреждения Муниципального бюджетного
дошкольного образовательного учреждения «Детский сад № 12 «Журавлик»,
протокол № 2 от 13.04.2023 г.

Отчет рассмотрен на заседании Педагогического Совета
Муниципального бюджетного дошкольного образовательного учреждения
«Детский сад № 12 «Журавлик», протокол № 4 от 14.04.2023 г.

Содержание

Аналитическая часть	
Раздел 1. Организационно-правовое обеспечение образовательной деятельности:	
1.1. Общие сведения об организации	4-6
1.2. Руководящие работники образовательной организации	6-7
1.3. Сведения об основных нормативных документах	7-9
Раздел 2. Структура и система управления:	
2.1. Характеристика сложившейся в МБДОУ системы управления	9-14
2.2. Оценка обеспечения координации деятельности специалистов МБДОУ	14-19
2.3. Оценка взаимодействия семьи и МБДОУ	19-20
2.4. Оценка организации работы по предоставлению льгот	20-21
2.5. Оценка морального климата и взаимоотношения в коллективе	21-22
2.6. Оценка партнерства и взаимодействия с обществом	22
2.7. Оценка информационной открытости МБДОУ	22-23
2.8. Оценка результативности и эффективности действующей в МБДОУ системы управления	23-28
Раздел 3. Содержание и качество подготовки воспитанников:	
3.1. Программа развития МБДОУ	28-29
3.2. Образовательные программы, реализуемые в МБДОУ	29-31
3.3. Воспитательная работа	31-34
3.4. Дополнительное образование	34
3.5. Изучение мнения участников образовательных отношений	34-35
Раздел 4. Организация образовательного процесса	35-40
Раздел 5. Кадровое обеспечение	40-43
Раздел 6. Учебно-методическое обеспечение	44-48
Раздел 7. Информационное обеспечение	48-49
Раздел 8. Материально-техническая база	49-53
Раздел 9. Внутренняя система оценки качества образования	53-54
Раздел 10. Общие выводы. Актуальные вопросы.	54-56
Показатели деятельности дошкольной образовательной организации подлежащей самообследованию	57-60

Аналитическая часть

1. Организационно-правовое обеспечение образовательной деятельности

1.1. Общие сведения об организации.

11 мая 1951 года на поселке АТЗ распахнул свои двери первый типовой детский сад № 12 на 115 мест. Детский сада находился в введении Алтайского тракторного завода. Первой заведующей детского сада была Ефимова Ираида Захаровна. В детском саду было 6 групп. Пищеблок и группа находились в отдельно стоящем здании. В 1953 году было дополнительно открыто 2 группы в жилом доме по ул. Октябрьская, 112. Детский сад был хорошо оборудован. Прогулочные площадки были оборудованы спортивным и игровым оборудованием для двигательной активности детей.

Организационно-правовая форма: Учреждение. Тип Учреждения: бюджетное. Тип образовательной организации: дошкольное образовательное учреждение.

Полное наименование Учреждения: Муниципальное бюджетное дошкольное образовательное учреждение «Детский сад № 12 «Журавлик» г. Рубцовска.

Сокращенное наименование: МБДОУ «Детский сад № 12 «Журавлик» г. Рубцовска.

Место расположения детского сада: микрорайон «Центр», остановка общественного транспорта «Техникум». Дошкольное учреждение расположено внутри жилого комплекса, на расстоянии от промышленных предприятий и трассы. Здание дошкольного учреждения типовое, имеет централизованное отопление, четыре группы находятся в отдельно стоящем здании, две группы – в жилом доме.

Юридический адрес и место нахождения Учреждения:

1е здание 658207, Алтайский край, г. Рубцовск, ул. Дзержинского, дом 9.

2е здание 658207, Алтайский край, г. Рубцовск, ул. Октябрьская, дом 112.

Телефон: 8(38557) 5-93-33, 5-92-39

e-mail: detcad12@mail.ru

Адрес сайта: <http://ds12.educrub.ru>

Режим работы: Пятидневная рабочая неделя в режиме полного дня, выходные – суббота и воскресенье. 12-часовое пребывание детей с 7-00 до 19-00.

Миссия Учреждения:

- Осуществление лично-ориентированного подхода к каждому ребенку.
- Совершенствование охраны и укрепления психологического и физического здоровья детей.
- Создание команды высокомотивированных специалистов в области дошкольного образования.

- Построение тесного взаимодействия с семьей.

Цель деятельности Учреждения – осуществление образовательной деятельности по реализации образовательных программ дошкольного образования.

Предметом деятельности Учреждения являются формирование общей культуры, развитие физических, интеллектуальных, нравственных, эстетических и личностных качеств, формирование предпосылок учебной деятельности, сохранение и укрепление здоровья воспитанников.

Основными видами деятельности Учреждения являются:

- реализация основной общеобразовательной программы – образовательных программ дошкольного образования;
- присмотр и уход за детьми.

В своей деятельности Учреждение руководствуется законами Российской Федерации и Алтайского края, нормативными правовыми актами органов исполнительной власти Российской Федерации и Алтайского края, правовыми актами органов местного самоуправления города Рубцовска, Федеральным законом № 273-ФЗ от 29.12.2012г «Об образовании в Российской Федерации» в действующей редакции, СП 3.1/2.4.3598-20 «Санитарно-эпидемиологические требования к устройству, содержанию и организации работы образовательных организаций и других объектов социальной инфраструктуры для детей и молодежи в условиях распространения новой коронавирусной инфекции (COVID-19)» в действующей редакции, Приказом Министерства образования и науки Российской Федерации от 01.06.2020г. № 373 «Об утверждении Порядка организации и осуществления образовательной деятельности по основным общеобразовательным программам – образовательным программам дошкольного образования», Федеральным Государственным образовательным стандартом дошкольного образования (ФГОС ДО), утвержденным приказом Минобрнауки России № 1155 от 17 октября 2013г, Письмом Министерства образования Российской Федерации от 14.03.2000 года № 65/23-16 «О гигиенических требованиях к максимальной нагрузке на детей дошкольного возраста в организованных формах обучения», Конвенцией о правах ребенка, договором между Учреждением и родителями (законными представителями), Уставом.

Принципы стратегического развития:

Принцип гуманизации обеспечивает равнодоступный для каждого ребенка выбор уровня, качества и направленности образования, основанного на общечеловеческих ценностях общекультурном наследии человечества.

Принцип открытости – предоставление непрерывного базисного и дополнительного образования в различных его формах. Принцип открытости обусловлен типом взаимодействия всех субъектов образовательного процесса и находит свое выражение в продуктивных формах деятельности.

Принцип динамичности в контексте образовательного процесса Учреждения выражается в быстром обновлении информационного поля и

реализации новых требований социума. Одним из средств инициирования этих изменений является мониторинг образовательного процесса.

Принцип развития предполагает качественные изменения, происходящие внутри МБДОУ, в ходе которых сохраняется все лучшее и приобретаются новые свойства, позволяющие учреждению развиваться и продуктивно взаимодействовать с социумом в новых динамических условиях.

Принцип интеграции – включение в структуру Учреждения новых элементов и организация взаимодействия внутри новообразований и между ними, а также межсистемное взаимодействие Учреждения с другими структурами социума.

Принцип индивидуализации ориентирован на развитие индивидуальности всех участников образовательного процесса (ребенка, родителя, педагога), раскрытие их природных способностей, творческого потенциала и выражается в выстраивании индивидуальной траектории развития.

Принцип социализации предполагает эффективное позиционирование учреждения в социальном пространстве.

Количество мест и воспитанников: Здание детского сада рассчитано на 6 групп. По норме площади детский сад рассчитан на 115 детей.

Списочный состав детей по муниципальному заданию в 2022 г. – 137 детей. Воспитанников в возрасте от 1 года до 3х лет – 35 детей, воспитанников в возрасте от 3х до 8 лет – 102 ребенка.

Группы общеразвивающей направленности:

дети с 1,6 до 2 лет – 2я группа раннего возраста - 1 группа;

дети с 2 до 3 лет - первая младшая группа - 1 группа;

дети с 3 до 4 лет - вторая младшая группа - 1 группа;

дети с 4 до 5 лет - средняя группа – 1 группа;

дети с 5 до 6 лет – старшая группа – 1 группа;

дети с 6 до 7 лет подготовительная группа – 1 группа.

В МБДОУ имеются: групповые помещения, спальни только в группах раннего возраста; музыкальный зал совмещен с физкультурным, методический кабинет, кабинет психолога, медицинский блок.

Территория благоустроена и озеленена: участки для прогулок обнесены металлическим ограждением, оборудованы песочницами, лавочками, малыми физкультурными комплексами (большая часть из металла), разбиты клумбы, цветники для каждой группы, имеется спортивная площадка, площадка по дорожному движению.

Спортивная площадка оснащена шведской стенкой, баскетбольными стойками, бум-бревном, оборудована прыжковая яма.

1.2. Руководящие работники образовательной организации.

Таблица 1

№ п/п	Должность	Ф.И.О. (полностью)	Курирует направление и виды	Образование по диплому (указать специальность)	Стаж	
					админ.	пед.

			деятельности			
1	Заведующий	Горенкова Ольга Ивановна	Осуществляет общее руководство МБДОУ	Высшее 1998г., Бийский государственный педагогический институт, специальность «педагогика и психология (дошкольная)», квалификация «преподаватель дошкольной педагогика и психологии»	20	43
2	Заместитель заведующего по ВМР	Клейн Маргарита Рудольфовна	Осуществляет методическое сопровождение воспитательно- образовательного процесса	Высшее 1997г., Бийский государственный педагогический институт, специальность «педагогика и психология (дошкольная)», квалификация «преподаватель дошкольной педагогика и психологии.	22	31
3	Заместитель заведующего по АХР	Чувохина Елена Александровна	Осуществляет административно -хозяйственное сопровождение воспитательно- образовательного процесса	Среднее специальное, 1990г., Рубцовское педагогическое училище, специальность «дошкольное воспитание», квалификация «воспитатель в дошкольных учреждениях»	13	30

1.3. Сведения об основных нормативных документах

Устав МБДОУ: утвержден постановлением Администрации города Рубцовска Алтайского края № 1702 от 08.06.2022 г.

Свидетельство о внесении записи в Единый государственный реестр юридических лиц:

Серия 22 № 003500172 Дата регистрации 20.04.1994 ОГРН 1022200811731

Свидетельство о постановке на учет в налоговом органе:

Серия 22 № 0070958 Дата регистрации 17.02.2000 ИНН 2209010357

Свидетельство о государственной регистрации права. Объект права: земельный участок общей площадью 5023 кв.м. Постановление администрации г. Рубцовска от 16.04.2003 № 1134.

Свидетельство о государственной регистрации права. Объект права: двухэтажное здание – детский сад № 12, общей площадью 587,95 кв.м., основная площадь 413,26 кв.м.

Выписка из единого государственного реестра недвижимости об основных характеристиках и зарегистрированных правах на объект недвижимости: 26.10.2020 № КУВИ-002/2020-33260325.

Свидетельство о государственной регистрации права. Объект права: первый этаж, Нежилое помещение в жилом доме – детский сад № 12, общей площадью 233,65 кв.м., основная площадь 163,71 кв.м.

Выписка из единого государственного реестра недвижимости об основных характеристиках и зарегистрированных правах на объект недвижимости: 26.10.2020 № КУВИ-002/2020-33258040.

Акт о приемке собственности в оперативное управление:

Название документа: Решение № 223 от 13.01.1991 о передаче в муниципальную собственность объектов федеральной и государственной собственности.

Решение № 272 от 10.03.1993 о передаче жилого фонда АО «Аллтрак» в муниципальную собственность.

Выписка из реестра лицензий, регистрационный № 256 от 29.10.2021, выдана Министерством образования и науки Алтайского края, приказ № 739-л/к от 29.10.2021.

Основная образовательная программа дошкольного образования МБДОУ «Детский сад № 12 «Журавлик» принята Педагогическим советом протокол № 5 от 30.08.2019, утверждена приказом заведующего № 138 от 30.08.2019.

Рабочая программа воспитания МБДОУ «Детский сад № 12 «Журавлик» принята Педагогическим советом протокол № 6 от 30.08.2021, согласована родительским комитетом протокол № 3 от 27.08.2021, утверждена приказом заведующего № 156 от 30.08.2021.

Программа Развития МБДОУ «Детский сад № 12 «Журавлик» на 2019-2023 гг., рассмотрена Педагогическим советом протокол № 5 от 30.08.2019, согласована Советом МБДОУ протокол № 3 от 30.08.2019, утверждена приказом заведующего № 138 от 30.08.2019.

Санитарно-эпидемиологическое заключение для осуществления образовательной деятельности по адресу г. Рубцовск, улица Дзержинского, дом 9 № 22.61.04.000.М.000080.07.21 от 06.07.2021 г.

Санитарно-эпидемиологическое заключение для осуществления образовательной деятельности по адресу г. Рубцовск, улица Октябрьская, дом 112 № 22.61.04.000.М.000045.04.16 от 15.04.2016 г.

Заключение о соблюдении на объектах соискателя лицензии (сертификата) требований пожарной безопасности от 2.03.2006 г. № 580254.

Лицензия на осуществление медицинской деятельности № ЛО-22-01-001172 от 23.03.2012г.

Вывод: организационно-правовое обеспечение образовательной деятельности соответствует действующему законодательству и Уставу Учреждения.

Нормативные локальные акты, действующие в учреждении, регламентирующие содержание, организацию образовательного процесса и деятельность по присмотру и уходу в Учреждении имеются и разработаны в соответствии с реальными условиями, требованиями законодательства и Устава.

2. Структура и система управления

2.1. Характеристика сложившейся в Учреждении системы управления.

Управление Учреждением осуществляется в соответствии Федеральным законом № 273-ФЗ от 29.12.2012г «Об образовании в Российской Федерации» в действующей редакции, иными законодательными актами Российской Федерации, Порядком организации и осуществления образовательной деятельности по основным общеобразовательным программам – образовательным программам дошкольного образования, утвержденным приказом Министерства образования и науки Российской Федерации от 01.06.2020 № 373, нормативно-правовыми документами Министерства образования и науки Российской Федерации и Алтайского края, Уставом Учреждения.

Учредителем и собственником имущества Учреждения является муниципальное образование город Рубцовск Алтайского края в лице Администрации города Рубцовска Алтайского края, исполнительно-распорядительного органа муниципального образования город Рубцовск Алтайского края (ч.2 ст.15 ФЗ № 7 «О некоммерческих организациях»).

Учреждение входит в систему образования города Рубцовска. Координацию деятельности, управление и финансовое обеспечение Учреждения осуществляет МКУ «Управление образования» города Рубцовска на основании полномочий, переданных Управлению Учредителем.

Управление в дошкольном образовательном учреждении строится на принципах единоначалия и коллегиальности.

Единоличным исполнительным органом Учреждения является заведующий, назначенный Управлением.

Коллегиальными органами управления в Учреждении, обеспечивающими государственно-общественный характер управления, являются:

- Общее собрание работников;
- Педагогический совет;
- Совет Учреждения;
- Родительский комитет.

Органы управления, действующие в Учреждении

Таблица 2

Наименование органа	Функции
Заведующий	<p>Осуществляет руководство Учреждением в соответствии с законами и иными нормативными правовыми актами, Уставом Учреждения.</p> <p>Обеспечивает системную образовательную и административно-хозяйственную работу Учреждения.</p> <p>Обеспечивает эффективное взаимодействие и сотрудничество с органами государственной власти, местного самоуправления, организациями, общественностью, родителями (законными представителями), гражданами.</p> <p>Представляет учреждение в государственных, муниципальных, общественных и иных органах, учреждениях, иных организациях.</p>
Общее собрание работников	<p>Представляет интересы работников Учреждения по вопросам регулирования социально-трудовых отношений в Учреждении.</p> <p>Реализует право работников участвовать в управлении Учреждением, в том числе:</p> <ul style="list-style-type: none"> - участвовать в разработке и принятии коллективного договора, Правил внутреннего трудового распорядка, изменений и дополнений к ним; - обсуждать изменения, дополнения в Устав Учреждения, новой редакции Устава; - согласовывать локальные нормативные акты, которые регламентируют отношения трудового коллектива и Учреждения.
Совет Учреждения	<p>Рассматривает вопросы:</p> <ul style="list-style-type: none"> - согласовывает локальные нормативные акты Учреждения; - согласовывает программу развития Учреждения, ООП ДО Учреждения, дополнительные общеразвивающие программы, рабочие программы педагогов; - согласовывает отчет о результатах самообследования Учреждения, поступления и расходования финансовых и материальных средств.
Педагогический совет	<p>Осуществляет текущее руководство образовательной деятельностью Учреждения, в том числе рассматривает вопросы:</p> <ul style="list-style-type: none"> - обсуждает и принимает локальные нормативные акты Учреждения, касающиеся образовательной деятельности; - рассматривает проект программы развития Учреждения; - рассматривает и рекомендует к утверждению проекты образовательной программы дошкольного образования, дополнительных общеразвивающих программ, рабочих программ педагогов; - рассматривает и рекомендует к утверждению проекты годового плана Учреждения; учебных планов, календарных учебных графиков, расписание НОД и режима дня для каждой возрастной группы на учебный год; - организует выявление, обобщение, распространения, внедрения передового педагогического опыта среди педагогических работников Учреждения; - рассматривает вопросы повышения квалификации, переподготовки педагогических работников; - подводит итоги деятельности учреждения за учебный год, рассматривает проект отчета по результатам самообследования

	Учреждения за календарный год.
Родительский комитет	<p>Рассматривает вопросы:</p> <ul style="list-style-type: none"> - обсуждает локальные акты Учреждения, касающиеся взаимодействия с родительской общественностью; - участвует в подведении итогов деятельности Учреждения за учебный год по вопросам с родительской общественностью; - финансово-хозяйственной деятельности Учреждения; - вносит предложения по совершенствованию образовательного процесса в Учреждении.

Деятельность коллегиальных органов управления осуществляется в соответствии с Положениями:

- Положение об Общем собрании работников;
- Положение о Совете Учреждения;
- Положение о Педагогическом совете;
- Положение о Родительском комитете.

Общее собрание работников: в 2022 году было проведено 4 общих собраний трудового коллектива в ходе которых рассматривались вопросы:

- соблюдение правил внутреннего трудового распорядка, охраны труда и обеспечения безопасности жизнедеятельности детей и сотрудников;
- усиление мер безопасности в здании и на территории;
- выполнение соглашений по охране труда;
- рассмотрение и согласование локальных актов: Положение о внутреннем (должностном) контроле в МБДОУ (приказ № 157 от 30.08.2022 г.); Положение о Общем собрании работников и Положение о комиссии по урегулированию споров между участниками образовательных отношений (приказ № 157/2 от 30.08.2022 г.); Положение о порядке расследования и учета микротравм работников МБДОУ (приказ № 99 от 27.04.2022 г.); Плана работы в летний оздоровительный период;
- согласовывался график работы в летний период и график отпусков работников Учреждения;
- обсуждались правила противопожарной безопасности во время проведения массовых мероприятий;
- проводились инструктажи по противопожарной, антитеррористической безопасности, гражданской обороне и охране труда.

Совет Учреждения: в 2022 году проведено 4 заседания Совета Учреждения. Совет Учреждения работал в тесном контакте с администрацией Учреждения, Родительским комитетом. На заседании Совета Учреждения обсуждались различные вопросы, в т.ч.:

- разработка плана мероприятий по повышению качества работы Учреждения по итогам НОКО 2022;
- согласование локальных актов: Положение о внутреннем (должностном) контроле в МБДОУ (приказ № 157 от 30.08.2022 г.), Положение о Совете Учреждения (приказ № 157/2 от 30.08.2022 г.), Положение о расследовании и учете несчастных случаев с

воспитанниками во время пребывания в МБДОУ (приказ № 161 от 05.09.2022 г.);

- согласование Отчета самообследования Учреждения за 2021 год;
- создания условий безопасности воспитанников, благоустройства территории.

Члены Совета Учреждения принимали активное участие в создании оптимальных и безопасных условий осуществления образовательного процесса, оказывают помощь в организации и совершенствовании образовательной деятельности.

Педагогический совет: в течение года было проведено 5 педагогических советов (1 установочный и 1 итоговый), на которых решались поставленные годовые задачи и 1 внеплановый на котором рассматривался Отчет о самообследовании за 2021 год (протокол № 2 от 14.04.2022 г.).

Реализация поставленных задач осуществлялась через разнообразные формы работы с педагогами, детьми и родителями: педсоветы, семинары-практикумы, консультации, смотры-конкурсы, выставки совместного творчества детей и родителей, выставки детских рисунков и др. мероприятия, запланированные на учебный год, были выполнены на в полном объеме.

Реализация задачи по оптимизации работы педагогов по формированию позитивных установок к различным видам труда детей в соответствии с ФГОС ДО осуществлялась через проведение следующих мероприятий:

- педсовет «Современные подходы к трудовому воспитанию дошкольников в условиях реализации ФГОС ДО»;
- консультацию для воспитателей «Содержание труда и методики руководства им в разных возрастных группах»;
- анкетирование родителей по вопросам трудового воспитания в семье;
- тематический контроль «Состояние работы в группах МБДОУ по трудовому воспитанию детей в соответствии с ФГОС ДО»;
- смотр-конкурс уголков по трудовому воспитанию;
- подготовки и презентации дидактической игры по трудовому воспитанию воспитателями для своей возрастной группы;
- оформление наглядной информации для родителей по теме педсовета;
- открытые просмотры организации трудовой деятельности в группах.

Реализация задачи по реализации комплексной системы физкультурно-оздоровительной работы по обеспечению сохранения и укрепления здоровья воспитанников реализовывалась через:

- педсовет «Создание условий для сохранения и укрепления здоровья детей, физкультурно - оздоровительной работы в МБДОУ»;
- выставку детских рисунков «По радуге здоровья!»;
- проведения Дня здоровья;
- спортивные соревнования «Папа, мама, я – спортивная семья»;
- консультации для воспитателей «Организация работы в МБДОУ по профилактике и снижению заболеваемости», «Взаимодействие педагогов

дошкольного учреждения в процессе физкультурно-оздоровительной работы»;

- конкурс среди групп «Спортивная эмблема нашей группы»;
- оформление наглядной информации для родителей по теме педсовета;
- тематический контроль «Система физкультурно-оздоровительной работы в МБДОУ с учетом ФГОС ДО»;
- конкурс буклетов (презентаций) среди родителей «Любимое блюдо нашей семьи (правильное питание – залог здоровья)»;
- открытые просмотры по физкультурно-оздоровительной деятельности.

Реализация задачи по разработке и внедрению в практику работы критериев и показателей эффективности управления развитием воспитательной системы, способствующие качественной реализации программы воспитания ДОО решалась через:

- педсовет «Реализация направлений Программы воспитания»;
- консультации для воспитателей «Реализация принципов воспитания в системе дошкольного образования», «Фоновая музыка в жизни детского сада»;
- тематический контроль «Организация воспитательной работы в МБДОУ»;
- конкурс «Лучшее дидактико-методическое обеспечение группы по ознакомлению с декоративно-прикладным искусством и народными промыслами»;
- анкетирование родителей «Патриотическое воспитание»;
- оформление наглядной информации для родителей по теме педсовета;
- подготовка воспитателями пособия по социально-нравственному воспитанию к «Аукциону педагогических идей»;
- открытые просмотры совместной и образовательной деятельности.

Родительский комитет: в течение года было проведено 3 заседания родительского комитета. На заседаниях Родительского комитета согласовывалась локальная документация, благоустройство территории, обсуждались правила противопожарной безопасности во время проведения массовых мероприятий и др.

Представительным органом работников является первичная профсоюзная организация (ППО). Эффективная работа первичной профсоюзной организации и поддержка администрации МБДОУ способствует увеличению общей численности членов первичной профсоюзной организации Учреждения на 1,2 % (2020 год – 14 человек, 2021 год – 16 человек, 2022 год – 17 человек).

В 2022 году 1 член профсоюза отмечен Почетной грамотой Территориальной организации Профессионального союза работников народного образования и науки Российской Федерации образования г. Рубцовска и Рубцовского района. 4 педагога занесены в Галерею Почета Территориальной организации Профессионального союза работников народного образования и науки Российской Федерации образования г.

Рубцовска и Рубцовского района.

В 2022 году использовались следующие технологии управления Учреждением: организационно-административные, психолого-педагогические, общественного воздействия.

Организационно-административные методы управления реализовались при разработке и утверждении годовых планов, рабочих программ, решений педагогических советов, при инструктировании исполнителей в форме указаний, распоряжений, приказов. С помощью этой группы методов управления в ДОУ поддерживается внутренний распорядок, предусмотренный Уставом, осуществляется подбор и расстановка кадров, создаются условия для рациональной организации дел, требовательности и личной ответственности каждого сотрудника;

Психолого-педагогические методы направляли коллектив ДОУ на творческое решение стоящих задач. На основе этих методов осуществлялось проектирование социального развития коллектива, устанавливался благоприятный психологический климат, формировались положительные, социально значимые мотивы педагогической деятельности;

Метод общественного воздействия характеризуется участием педагогов в управлении ДОУ на основе здоровой конкуренции, сотрудничества, организацией методической работы и развитием демократических начал в управлении.

Система управления в Учреждении обеспечивает оптимальное сочетание традиционных и современных тенденций: программирование деятельности Учреждения в режиме стабильного функционирования, комплексное сопровождение развития участников образовательной деятельности, что позволяет эффективно организовать образовательное пространство Учреждения.

2.2. Оценка обеспечения координации деятельности специалистов Учреждения

В Учреждении отработана система взаимодействия всех педагогов (администрации, воспитателей, инструктора по физической культуре, музыкального руководителя, педагога-психолога), разработаны циклограммы взаимодействия специалистов, система взаимодействия с родителями (законными представителями), ведется работа по расширению социального партнерства.

Взаимодействие специалистов осуществляется под руководством заместителя заведующего по ВМР.

В 2022 году в Учреждении работали специалисты:

- воспитатели – 12 человек;
- педагог-психолог – 1 человек (с сентября 2022 г.);
- музыкальный руководитель – 1 человек;
- инструктор по физической культуре – 1 человек.

Формами взаимодействия специалистов являются индивидуальные и групповые консультации, открытые занятия, совещания при заведующем, Педагогические советы, беседы и др. В каждой группе ведутся тетради

взаимодействия, в которых специалисты отражают рекомендации по работе с воспитанниками, а воспитатели в свою очередь планируют с ними индивидуальную работу в разделе календарного плана.

Музыкальный руководитель и воспитатели: взаимодействие музыкального руководителя и воспитателей состоит в организации и проведении музыкальных занятий, праздников и развлечений, проведении утренних гимнастик, консультировании воспитателей по проблемам музыкального развития воспитанников. Совместно с воспитателями музыкальные руководители разрабатывают сценарии праздников, развлечений, досугов, театрализованных представлений, участвуют в подборе дидактического материала для музыкально-театральных центров. Знакомят с результатами диагностики. Оказывают помощь воспитателям в разработке консультативного материала для родителей (законных представителей). В рамках совместной деятельности в 2022 году были проведены праздники и развлечения в соответствии с календарным планом воспитательной работы: 1 сентября – день знаний, праздник Осени, Новый год, Мамин день – 8 марта, День Победы, День защиты детей, Выпускной бал и др.

Инструктор по физической культуре и воспитатели: в Учреждении физкультурно - оздоровительная работа осуществляется в тесном взаимодействии инструктора по физической культуре и воспитателей. Инструктор по физической культуре совместно с воспитателями проводит физкультурные занятия, спортивные развлечения, праздники, соревнования, неделю здоровья, выявляет физические способности воспитанников, планирует с ними индивидуальную работу, контролирует двигательную активность воспитанников в течение дня. Инструктор по физической культуре проводит для воспитателей консультации по физическому развитию дошкольников, созданию в группе условий для организации двигательной активности воспитанников, использованию нетрадиционного оборудования. Подбирает упражнения для физкультминуток, бодрящей гимнастики, организовывает физкультурные занятия на воздухе, а также самостоятельную двигательную деятельность воспитанников. Принимает участие в подготовке консультационного материала для родителей (законных представителей) по физическому воспитанию и развитию дошкольников. Для совершенствования двигательных навыков воспитатели в тесном контакте с инструктором по физической культуре организуют в группах и на территории развивающую двигательную среду. В рамках совместной деятельности в 2022 году были проведены: эстафеты и спортивные мероприятия, Неделя здоровья, зимние забавы, спортивный праздник «23 февраля – День защитника Отечества». Осуществлялось внедрение здоровьесберегающих технологий: дыхательная гимнастика, гимнастика для глаз, пальчиковая гимнастика, упражнения по профилактики плоскостопия и осанки.

Инструктор по физической культуре и музыкальный руководитель: инструктор по физической культуре и музыкальный руководитель

организуют совместную подготовку и проведение музыкально-спортивных праздников и развлечений. Разрабатывают сценарии праздников, подготавливают атрибуты для совместных мероприятий, украшают зал, спортивную площадку. В рамках совместной деятельности в 2022 году были проведены: музыкально-спортивное развлечение к 23 февраля; тематический день «День победы», мероприятия к Дню города, Дню защиты детей и др.

Педагог-психолог, воспитатели, специалисты: педагог-психолог помогает педагогам выстраивать отношения с воспитанниками и их родителями (законными представителями). Совместно планируют индивидуальную работу с воспитанниками, участвуют в организации и проведении различных образовательных мероприятий. Педагог-психолог способствует формированию благоприятного психологического климата в коллективе, оказывает необходимую психологическую помощь педагогам с целью предупреждения у них эмоционального выгорания.

Контингент воспитанников: общее количество воспитанников по муниципальному заданию 137 человек. Количество воспитанников по реализуемым образовательным программам за счет бюджетных ассигнований местного бюджета – 136, за счет бюджетных ассигнований федерального бюджета – 1 ребенок. Компенсацию части родительской платы за присмотр и уход за детьми в муниципальных бюджетных образовательных организациях г. Рубцовска, реализующих основную образовательную программу дошкольного образования, получали 38 детей: 20% - 10 детей, 50 % - 14 детей, 70 % - 14 детей.

В соответствии с планом работы с семьей проводилась разнообразная деятельность:

- общие и групповые родительские собрания;
- индивидуальные беседы;
- консультации (тематические: заочные, подгрупповые, индивидуальные);
- оформлялись стенды, экспресс информации, памятки, уголки для родителей;
- выставки поделок и рисунков, выполненных руками воспитанников и их родителей (законных представителей).

Также взаимодействие с родителями (законными представителями) осуществлялось через родительские комитеты, чаты родительских групп электронных мессенджеров и официальный сайт МБДОУ в сети Интернет.

В течение года в Учреждении осуществляла работу служба психолого-педагогического сопровождения детей, обеспечивающая целенаправленное комплексное воздействие с целью развития и оздоровления детей средствами физического воспитания, развитие интеллектуальной и познавательной сферы, коррекция эмоционально-личностной сферы. В рамках ПМПк в Учреждении осуществлялось непрерывное сопровождение воспитанников, имеющих отклонения в социально-эмоциональной и познавательной сферы, развитии психических процессов. Воспитанники своевременно направляются

на ТПМПК в МБУ ЦППМСП «Центр диагностики и консультирования», что позволило вовремя оказать им коррекционную помощь в специализированных группах или на индивидуальных занятиях у логопеда, дефектолога и др.

В январе 2022 г. было обследовано логопедом 70 детей, с дефектом речи – 43, на ТПМПК направлено 4 ребенка. 3 ребенка получили заключение ТПМПК и перевелись в специализированные детские сады в речевые группы. 1 родитель написал отказ и 1 ребенок проходил обследование и лечение.

В августе 2022 года в Учреждении была открыта группа для детей раннего возраста от 1,6 до 2х лет (2я группа раннего возраста). В рамках работы по профилактике дезадаптации и сохранения нервно-психического здоровья детей была продолжена работа по созданию условий для лучшей адаптации детей, вновь поступивших в Учреждении и по созданию благоприятного психологического микроклимата в группах.

Для этого воспитатели 2ой группы раннего возраста «Неваляшки» и 1ой младшей группы «Гномики» использовали разнообразные методы и приемы работы с детьми: развлечения, разнообразную игровую деятельность, способствующую возникновению положительных эмоций у детей, элементы устного народного творчества. Также для облегчения адаптации родителям рекомендовалось в первые дни посещения образовательного учреждения укороченное пребывание ребенка в детском саду с постепенным увеличением на 1-2 часа в день в зависимости от поведения малыша.

Прием детей в группу проходил постепенно. В первые дни, дети находились в группе по 3 часа, затем время постепенно увеличивалось, в зависимости от индивидуальных особенностей ребенка. На каждого ребенка были заведены листы адаптации и листы оценки эмоционального профиля детей раннего возраста.

В результате изучения течения адаптации детей были получены следующие данные:

Во 2ой группе раннего возраста «Неваляшки» поступило детей – 10 человек, прошли адаптацию 10 детей. В 1ой младшей группе «Гномики» поступило 17 детей из них 4 ребенка были адаптированы (остались в группе по возрасту с прошлого учебного года).

Итого:

Во 2ой группе раннего возраста «Неваляшки»:

4 (40%) детей - легкая степень адаптации;

6 (60 %) детей - средняя степень адаптации;

Детей с тяжелой степенью адаптации нет.

В 1ой младшей группе «Гномики»:

6 (46%) детей - легкая степень адаптации;

7 (54%) детей - средняя степень адаптации;

Детей с тяжелой степенью адаптации нет.

Таким образом 43 % детей быстро и легко адаптировались к условиям детского сада. Период адаптации длился примерно 7-10 дней. У детей наблюдалось незначительное расстройство сна и аппетита, которое в

последующем быстро нормализовалось. Во время приема пищи и подготовки ко сну дети капризничали, ели вяло с неохотой. В первые, дни были недостаточно активны, плакали при расставании утром с родителями и в течение дня, звали маму. По прошествии недели у детей довольно быстро стабилизировалось эмоциональное состояние, стали налаживаться взаимоотношения со сверстниками и педагогами.

57 % детей со средней степенью адаптации – привыкание проходило от 2х недель до 1 месяца. В это время настроение малыша было неустойчиво: он часто плакал, просился домой, звал маму, спрашивал, придет ли она за ним. Расставание и разлука с родителями сопровождалась слезами, дети долго не могли отпустить маму, плакали после ее ухода. От данных переживаний ребенка отвлекали утвердительно и уверенно отвечая, что мама обязательно придет за ним и заберет домой, переключали внимание ребенка на новые игрушки. Нарушался сон и аппетит, которые восстанавливались через 2-3 недели. Снижалась речевая и общая активность, возникали простудные заболевания. В первые, дни и недели ребята были несколько пассивны и малоподвижны.

Несмотря на легкую и среднюю адаптацию заболеваемость в период адаптации очень высокая – 100%.

Диаграмма 1



Результаты течения адаптации свидетельствуют об успешном психолого-педагогическом сопровождении детей раннего дошкольного возраста.

Итоги подготовки детей к школе: число выпускников – 30 человек. Психологическая и мотивационная готовность к школе сформирована у всех воспитанников. Готовность выпускников к школе находится на высоком уровне. Средний показатель подготовки к школе – 8 чел., высокий показатель подготовки к школе - 22 чел.

Результаты педагогического анализа показывают преобладание детей с высоким и средним уровнями развития при прогрессирующей динамике на конец учебного года, что говорит о результативности образовательной деятельности в МБДОУ.

Проблемы: овладение устной речью, умением следовать социальным нормам поведения и правилам в разных видах деятельности, во взаимоотношениях со взрослыми и сверстниками, способности договариваться, учитывать интересы и чувства других, адекватно проявляет свои чувства, умение разрешать конфликты мирным путем.

Распределение выпускников по школам города:

- МБОУ «Лицей № 6» - 15 человек;
- МБОУ «Лицей № 7» - 10 человек;
- МБОУ «Гимназия № 3» - 3 человека;
- МБОУ «СОШ № 15» - 1 человек;
- МБОУ «Гимназия «Планета Детства» - 1 человек.

2.3. Оценка взаимодействия семьи и Учреждения.

Деятельность Учреждения строится в соответствии с социальным заказом на образование, учитывающим заказ и потребности семей воспитанников учреждения и направлена на информирование о содержании работы Учреждения, вовлечение родителей в жизнь детей, привлечение внимания к успехам и проблемам дошкольников.

Чтобы определить стратегию взаимодействия с родителями в 2022 году проводился анализ состава семей воспитанников.

Характеристика семей по составу

Таблица 3

Состав семьи	Количество семей	Процент от общего количества семей воспитанников
Полная	107	78 %
Неполная	28	20 %

Характеристика семей по количеству детей

Таблица 4

Количество детей в семье	Количество семей	Процент от общего количества семей воспитанников
Один ребенок	76	55 %
Два ребенка	48	35 %
Три ребенка и более	13	9 %

В Учреждении работают родительские комитеты. Родителям предоставляется возможность знакомиться с содержанием и организацией воспитательно-образовательного процесса в Учреждении через проведение родительских собраний, информационные ширмы, выставки, беседы, сайт Учреждения. Обратная связь с родителями поддерживается через анкетирование, организацию консультативной помощи специалистами, сотрудниками, администрацией Учреждения. В дошкольном учреждении разработаны планы работы с родителями, оформлены родительские уголки и информационные ширмы для родителей с целью информирования родителей об организации образовательной деятельности в ДОУ.

На официальном сайте Учреждения оформлен раздел «Родителям» <http://ds12.educrub.ru/?q=node/2>, на страницах которого размещена

информация для родителей разного характера: нормативно-правовая документация, консультации и методические рекомендации – с целью повышения педагогических знаний родителей, информационные новости – с целью ознакомления с ходом образовательного процесса, предоставлением образовательных услуг.

В течение года в детском саду были организованы следующие мероприятия с родителями:

- конкурс совместного творчества детей и родителей «Волшебный сундучок Осени»;
- экологическая акция «Поможем птицам перезимовать»;
- «Новогодняя игрушка»;
- конкурс буклетов (презентаций) среди родителей «Любимое блюдо нашей семьи (правильное питание – залог здоровья)»;
- патриотическая акция «Я помню! Я горжусь» посвященная Победе в ВОВ;
- другие.

Организация психолого-педагогического сопровождения семей,
имеющих детей дошкольного возраста

Таблица 5

№ п/п	Показатель	Единица измерения
1.	Консультативные пункты, созданные на базе государственных и муниципальных ДОУ, иных образовательных учреждений	
1.1.	Количество консультативных пунктов	1
1.2.	Численность детей сопровождаемых в 2021 году	23
	в том числе:	
	дети в возрасте от 0 до 3 лет	14
	дети в возрасте от 3 до 7 лет	9
	количество родителей (законных представителей), изъявивших желание получить консультативную помощь	23
	Наличие информации об образовательных организациях, в чьей структуре функционируют консультативные центры (буклеты, стенды, сайт)	да

Изучение мнения участников образовательных отношений о МБДОУ проводится ежегодно на основе анкетирования родителей (законных представителей) воспитанников. Анализируя данные опроса (декабрь 2022 г.) родителей (законных представителей) удовлетворённостью деятельностью Учреждения, был получен результат: удовлетворены условиями и качеством предоставляемой муниципальной услуги в части реализации основных общеобразовательных программ дошкольного образования - 100 %. Удовлетворены условиями и качеством предоставляемой муниципальной услуги в части создания условий для осуществления присмотра и ухода за детьми – 100 %.

2.4. Оценка организации работы по предоставлению льгот.

В соответствии с законодательством РФ в Учреждении организована работа по предоставлению льгот по родительской оплате.

При утверждении списка семей-получателей компенсации части родительской платы руководствуемся статьей 65 Федерального закона от 29.12.2012 № 273-ФЗ «Об образовании в Российской Федерации» в действующей редакции, Постановлением Администрации Алтайского края от 16.12.2016 № 425 «Об утверждении критериев нуждаемости и предоставления компенсации части платы, взимаемой с родителей (законных представителей) за присмотр и уход за детьми, осваивающими образовательные программы дошкольного образования в образовательных организациях Алтайского края», приказом Министерства образования и науки Алтайского края от 08.02.2017 № 277 (ред. от 18.10.2019) «Об утверждении Положения о порядке и условиях компенсации части платы, взимаемой с родителей (законных представителей) за присмотр и уход за ребенком в образовательных организациях Алтайского края, реализующих программу дошкольного образования», приказом Министерства образования и науки Алтайского края от 10.07.2018 № 40-п (ред. от 18.10.2019) «Об утверждении Административного регламента по предоставлению государственной услуги «Назначение выплаты компенсации части платы, взимаемой с родителей (законных представителей) за присмотра уход за ребенком в образовательных организациях Алтайского края, реализующих образовательную программу дошкольного образования», Постановлением Администрации города Рубцовска Алтайского края от 22.12.2022 № 4170 «Об установлении норматива затрат, размера платы родителей (законных представителей) и компенсации части родительской платы за присмотр и уход за детьми в муниципальных бюджетных дошкольных образовательных учреждениях, муниципальных автономных дошкольных образовательных учреждениях, в структурных подразделениях муниципальных общеобразовательных учреждениях города Рубцовска, реализующих образовательную программу дошкольного образования», на основании представленного пакета документов.

В детском саду освобождаются от платы за присмотр и уход за детьми, родители (законные представители) детей-инвалидов, детей-сирот, детей оставшихся без попечения родителей, детей граждан, призванных на военную службу по мобилизации или заключивших в соответствии с п. 7 ст. 38 ФЗ от 28.03.1998 № 53-ФЗ «О воинской обязанности и военной службе» контракт о прохождении военной службы, при условии их участия в специальной военной операции.

По аналитическим данным за 2022 год льготных категорий детей в Учреждении – 1 ребенок.

Компенсацию части родительской платы за присмотр и уход за детьми в муниципальных бюджетных образовательных организациях г. Рубцовска, реализующих основную образовательную программу дошкольного образования, получали 38 воспитанников.

2.5. Оценка морального климата и взаимоотношения в коллективе.

В Учреждении сформирован стабильный коллектив единомышленников. Взаимодействие в коллективе строится на основе Положения о нормах

профессиональной этики педагогических работников МБДОУ «Детский сад № 12 «Журавлик» утвержденного приказом заведующего от 14.1.2020 № 186/1. Текущее состояние кадров низкая.

В коллективе существуют нормы справедливого и уважительного отношения ко всем его членам. Отношения строятся на принципах сотрудничества, взаимной помощи, доброжелательности, в отношениях преобладают одобрение и поддержка, критика высказывается с добрыми пожеланиями. Руководство коллективом осуществляется на демократической основе. Взаимодействие сотрудников с воспитанниками строится на основе личностно-ориентированного взаимодействия.

В Комиссию по урегулированию споров между участниками образовательных отношений заявлений в течение 2022 года не поступало.

2.6. Оценка партнерства и взаимодействия с обществом.

В Учреждении выстроена система сотрудничества с учреждениями культурно-образовательного социума которая прописана в договорах и планах совместных мероприятий.

В ходе взаимодействия с учреждениями социума в детском саду сложилась система организации совместных досуговых мероприятий разных форм и жанров (литературные, музыкальные, театральные гостиные, спектакли, концерты, фестивали, Дни театров, музыкальных искусств, выставки, вернисажи, ярмарки и др.), которые способствуют развитию творческих способностей ребёнка и формируют социально – эмоциональную сферу дошкольника.

МБДОУ эффективно сотрудничает со следующими учреждениями социума:

- МБОУ «Средняя общеобразовательная школа № 6»;
- МБОУ ДОД «Детская музыкальная школа № 1»;
- МБУК «Картинная галерея им. В.В. Тихонова»;
- МБУ «Городской дворец культуры»;
- Рубцовским драматическим театром;
- Кукольным театром им. А.К. Брахмана.

Вместе с тем воспитатели, воспитанники и их родители (законные представители) МБДОУ принимают активное участие в различных городских конкурсах таких как: городском фестивале детской игрушки «Матрешка», городском творческом конкурсе «Рубцовск – мой город родной!», посвященного 130-летию основания города, городском конкурсе-фестивале «Это все о нем, о городе моем», городском фестивале «Зимняя сказка», городской выставке «Технический вернисаж - 2022» и др.

2.7. Оценка информационной открытости Учреждения.

В Учреждении действует официальный сайт в сети «Интернет».

Адрес сайта: <http://ds12.educrub.ru>. Организация работы сайта осуществляется в соответствии с Положением об официальном сайте МБДОУ «Детский сад № 12 «Журавлик» утвержденного приказом заведующего № 21 от 21.01.2021 г. Сайт отвечает требованиям статьи

Федерального закона от 29.12.2012 № 273-ФЗ «Об образовании в Российской Федерации» и Требованиям к структуре официального сайта образовательной организации в информационно-телекоммуникационной сети «Интернет» и формату представления на нём информации (Приказ Федеральной службы по надзору в сфере образования и науки от 14.08.2020 № 831) имеет ссылки на нормативные источники. В открытом доступе локальные акты Учреждения.

На сайте размещены отчеты о финансово – хозяйственной деятельности, о выполнении муниципального задания, отчет о самообследовании Учреждения, требуемые законодательством нормативные документы, что обеспечивает открытость деятельности МБДОУ. У педагогов есть возможность разместить личные материалы для осуществления обмена педагогическим опытом и демонстрации своих достижений.

Родительской общественности предлагаются через сайт консультационные материалы, предлагаются ссылки и на другие сайты, освещающие вопросы дошкольного образования.

Сайт имеет возможность обратной связи: можно направить администрации сообщение с запросом информации, задать вопрос и получить на него ответ и др.

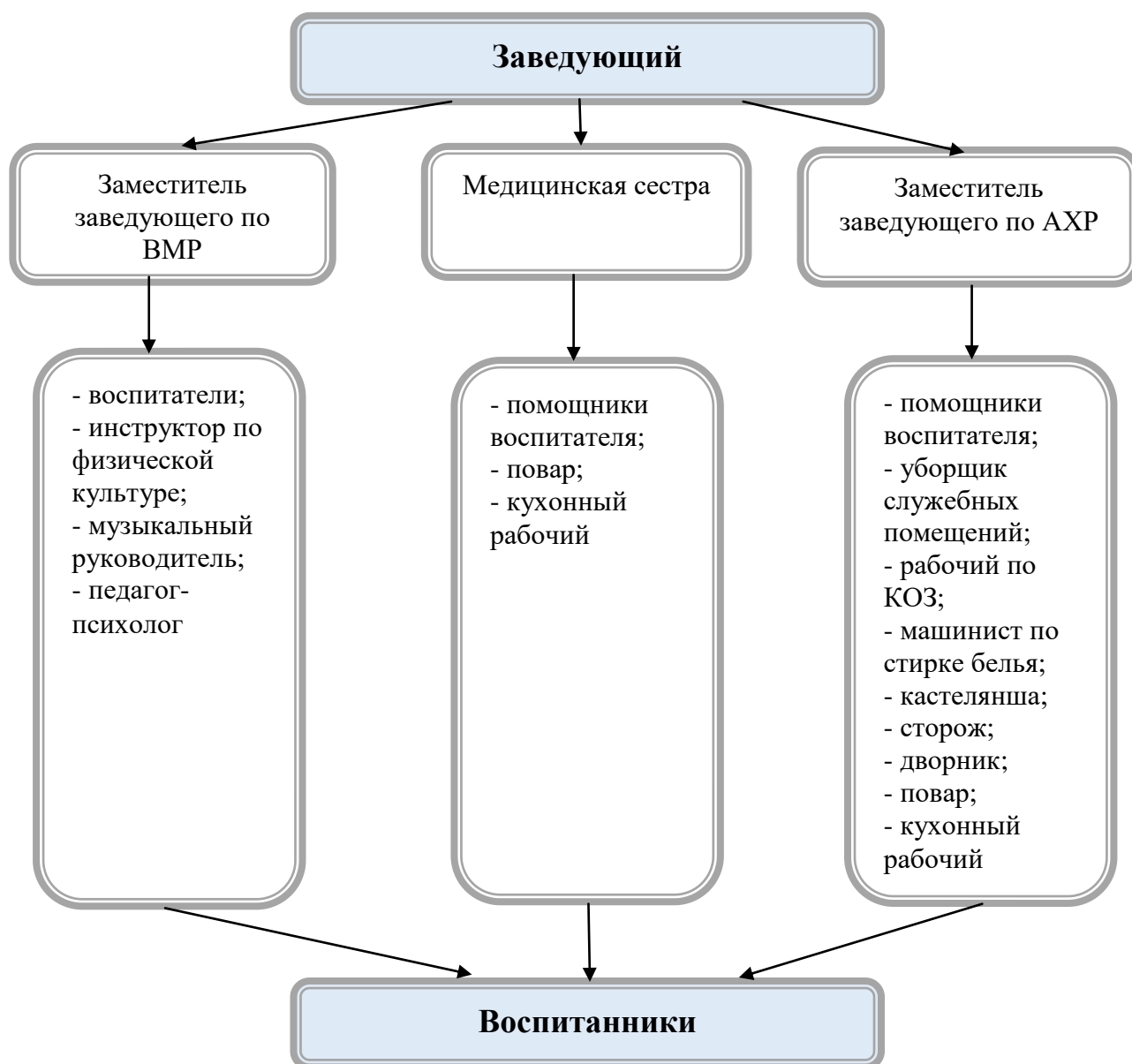
С 2022 года МБДОУ работает в системе официальных социальных сетей и Госпабрики.

2.8. Оценка результативности и эффективности действующей в Учреждении системы управления.

Управление Учреждением строится в соответствии с Федеральным законом от 29.12.2012 №273- ФЗ «Об образовании в Российской Федерации», в действующей редакции, Уставом. В Учреждении разработана модель организационной структуры управления, а ее реализация осуществляется на основе интеграции различных подходов к управлению. В модели управления представлены управляемая и управляющая системы, особенностью которой является создание функциональных подразделений (служб) Учреждения, связанных разграничением полномочий, четкой и конкретной деятельностью, с должностными обязанностями и подтверждающую линейно-функциональную структуру управления. Матричная организационная структура управления определена в качестве механизма реализации новых функций управления Учреждением.

Органы управления и их полномочия

Схема 1



Деятельность администрации Учреждения в 2022 году была направлена на повышение эффективности функционирования Учреждения, на решение задач развития образовательного процесса, обеспечение качества образовательной деятельности через интеграцию педагогической, психологической, оздоровительной работы с детьми на основе современных подходов к образованию детей, использования эффективных управленческих технологий деятельности.

В управлении Учреждением используются информационно-коммуникационные технологии (ИКТ). Функционирует электронная почта, используется электронный документооборот; осуществляется работа Учреждения в системе «Сетевой город. Образование». Делопроизводство организовано на базе использования унифицированных форм, делопроизводитель полностью владеет ИКТ: программы Microsoft Excel, Microsoft Word. В системе управления Учреждением широкое распространение получили офисные прикладные программы и средства ИКТ: текстовые процессоры, электронные таблицы, программы подготовки

презентаций, органайзеры, графические пакеты. Доступны распространенные средства ИКТ, к числу которых относятся электронная почта, списки рассылки, группы новостей. Использование электронной почты является наиболее быстрым способом пересылки текстовых сообщений или файлов, содержащих графическое изображение, фото и другие виды информации. Она позволяет наладить связь с разными структурами образования и другими учреждениями и организациями, повысить оперативность при работе с входящей документацией, при выполнении приказов, распоряжений, отчетов и других документов. По электронной почте руководитель имеет возможность пересылать различную документацию, общаться с родителями. Педагогическим работникам рассылаются материалы, требующие изучения, новинки методической литературы в электронном приложении, полезные ссылки. Применение ИКТ позволяет на порядок поднять качество и культуру управленческой деятельности, создать резервы для работы в режиме развития.

Внедрение ИКТ в сферу управления позволяет повысить такие показатели, как:

- экономия затрат труда и времени;
- повышение информированности о состоянии управляемой системы;
- оперативность принятия управленческих решений.

Таким образом, информационно-документационное обеспечение управления Учреждением является важнейшей обслуживающей функцией управления. От её рациональной организации зависит быстрота и оптимальность выбора решения, доведение его до исполнителя, своевременный контроль за исполнением и, в конечном счёте, достижение эффекта в деятельности Учреждения.

Одной из функций управления Учреждением является контроль. Он служит средством осуществления обратной связи, является базой для принятия управленческих решений, позволяет оперативно совершенствовать их выполнение для эффективной реализации принятых решений. Заведующим распределены обязанности по контролю между членами администрации: заведующим, заместителем заведующего по ВМР, заместителем заведующего по АХР, в соответствии с должностными обязанностями, Положением о внутреннем (должностном) контроле в МБДОУ (приказ № 157 от 30.8.2022), Годовым планом работы, планом-графиком внутриучрежденческого контроля и циклограммой оперативного контроля.

В 2022 году контроль в Учреждении осуществлялся по следующим направлениям: кадровое производство, финансово-хозяйственный контроль, охрана жизни и здоровья воспитанников, организация питания, методическая работа, охрана труда и техники безопасности, ГО ЧС, противопожарная безопасность.

Заведующий контролирует:

- работу заместителя заведующего по ВМР, заместителя заведующего по АХР;

- выполнение правил внутреннего трудового распорядка, санитарно-гигиенических требований, правил противопожарной безопасности, охраны труда, охраны жизни и здоровья воспитанников и др.;
- исполнение инструктивно-методических документов;
- выполнение решений Педагогического совета;
- ведение документации;
- финансово-хозяйственную деятельность;
- материально-техническое обеспечение;
- организацию питания;
- охрану труда и техники безопасности;
- ГО и ЧС; - противопожарную безопасность;
- выборочный контроль за работой воспитателей.

Зам. зав. по ВМР контролирует:

- состояние воспитательно-образовательной работы во всех группах;
- выполнение образовательной программы, внедрение новых педагогических технологий;
- организацию работы с родителями;
- комплексно-тематические планы и документацию педагогов;
- качество знаний, умений и навыков у детей;
- наличие и хранение детских работ;
- работу педагогов по повышению квалификации.

Заместитель заведующего по АХР контролирует:

- электробезопасность;
- сохранность оборудования и материалов;
- состояние территории.

В течение 2022 года были запланированы и проведены следующие контрольные мероприятия.

Таблица 6

Количество контрольных мероприятий		Наличие документов по результатам проверки	Результаты контроля (на контроле, снят с контроля, повторный контроль)/ количество
1. Проведено проверок по плану	Тематических – 4 Оперативных – 48	Справки, карты контроля	Снят с контроля – 52
Из них:	Тематических – 4 Оперативных – 48	Справки, карты контроля	Снят с контроля – 52
- проведено в соответствии с планом;	0	-	-
- проведено с изменением срока (причины);	0	-	-
- не проведено (причины).	0	-	-
2. Проведено внеплановых проверок	0	-	-

Из них:			
- по заданию Учредителя;	0	-	-
- для получения информации и принятия управленческих решений;	0	-	-
- по обращениям граждан	0	-	-

Для своевременного предупреждения нарушений в работе педагогического коллектива по вопросам организации воспитательно-образовательного процесса, а также определения круга причин возникновения нарушений контрольная деятельность в Учреждении представлена следующими видами контроля: оперативный, тематический, фронтальный.

Оперативный контроль осуществлялся по следующим направлениям:

1. Кадровое делопроизводство;
2. Охрана жизни и здоровья воспитанников;
- 3 Организация питания;
4. Организация педагогического процесса и профессиональная компетентность педагогов;
5. Охрана труда и соблюдения техники безопасности;
6. ГО ЧС, противопожарная безопасность;
7. Выполнение санитарно-гигиенических требований.

Фронтальный контроль осуществляется для определения качества подготовки воспитанников подготовительной группы к обучению в школе. Вопросы контроля рассматривались на Общих собраниях трудового коллектива, Педагогических советах, совещаниях при заведующем.

Вывод:

- В Учреждении создана система управления с учетом целей и содержанием работы Учреждения, запросов участников образовательных отношений, которая обеспечивает реализацию компетенций Учреждения в соответствии с ФЗ от 29.12.2012 № 273 «Об образовании в РФ».
- Действующая система управления позволяет оптимизировать управление, включить в пространство управленческой деятельности значительное число педагогов, работников Учреждения и родителей (законных представителей).
- Структура и механизм управления Учреждения позволяют обеспечить стабильное функционирование, способствуют развитию инициативы участников образовательного процесса (педагогов, родителей (законных представителей), воспитанников) и сотрудников Учреждения.
- К решению вопросов по функционированию и развитию детского сада, организации образовательной деятельности и качества предоставляемых услуг привлекаются коллегиальные органы управления Учреждением.

- ООП ДО освоена воспитанниками, уровень освоения Программы воспитанниками по сравнению с 2021 годом вырос на 1,1 %.
- В соответствии с законодательством осуществляется прием, перевод и отчисление воспитанников. Копии локальных документов доступны для изучения всем заинтересованным. Согласно законодательным документам семьи воспитанников, пользуются льготами: при приеме в учреждение и в части родительской платы.
- Работа педагогического коллектива Учреждения с родителями организована в рамках равноправных партнерских взаимоотношений.
- Психологический климат в коллективе, между участниками образовательных отношений стабильный, комфортный, доброжелательный.
- Учреждение информационно открыто. Функционирует официальный сайт.

3. Содержание и качество подготовки воспитанников

3.1. Программа развития Учреждения.

В Учреждении разработана и реализуется Программа развития МБДОУ «Детский сад № 12 «Журавлик» на 2019-2023 гг. (приказ от 30.08.2019 № 138).

В соответствии с Программой развития Учреждения приоритетными задачами развития Учреждения является:

1. Организация и осуществление компетентного воспитания и обучения, предполагающего обязательную включенность ребенка как субъекта деятельности в воспитательно-образовательный процесс; опора на его познавательные потребности, поисковую активность, самостоятельность, позитивное восприятие ситуации.
2. Направленность воспитательно-образовательного процесса на развитие творческого мировоззрения ребенка.
3. Реализация коррекционно-развивающей поддержки детям с трудностями в познавательно-речевом и эмоционально-личностном развитии.
4. Организация тесного взаимодействия семьи и Учреждения в компетентном становлении личности ребенка.

В рамках реализации Программы развития были проведены следующие мероприятия:

1. Нормативное обеспечение введения ФГОС ДО:
 - Приведение локальных актов в соответствие с ФГОС ДО.
 - Разработка, корректировка и утверждение ООП ДО Учреждения.
 - Осуществляется информирование родителей воспитанников Учреждения о работе и результатах внедрения ФГОС ДО как через информационные стенды, беседы, собрания, консультации, так и через интернет сайт детского сада (публичная отчетность, общие собрания, родительский комитет, анкетирование и т. д.).
2. Кадровое и методическое обеспечение введения ФГОС ДО:

- Корректировка плана – графика и прохождение повышения квалификации педагогических работников. Прохождение профпереподготовки педагогических работников Учреждения.
 - Аттестация педагогических работников.
 - Проведение диагностики образовательных потребностей педагогов (анкетирование педагогов).
3. Информационное обеспечение введения ФГОС ДО:
- Обеспечение открытости и доступности информации об образовательных услугах в Учреждении через обновление материалов сайта МБДОУ, информационные стенды для родителей.
 - Предоставление ежегодной отчетности учредителю и общественности о поступлении и расходовании финансовых и материальных средств Учреждения.
 - Ежегодный мониторинг родителей качества предоставляемых услуг Учреждения, отчет об итогах на общих родительских собраниях Учреждения.
 - Частично налажена работа по организации доступа педагогов к электронным образовательным ресурсам интернета.
4. Финансово – экономическое обеспечение введения ФГОС ДО:
- Изменение локальных актов в соответствии с изменениями в санитарно - эпидемиологическими правилами и нормами, а также правилами и нормами пожарной безопасности, охраны жизни и здоровья детей (видео наблюдение, КТС, изменения в соответствии с соблюдением санитарно – эпидемиологическими требованиями).
 - Определение финансовых затрат Учреждения на: необходимые технические материалы и средства для реализации обучения и воспитания детей, оснащение образовательного пространства средствами воспитания и обучения, в том числе техническими и расходными для соответствия детской деятельности требованиям ФГОС ДО (создание развивающей предметно пространственной среды, оборудование, расходные материалы, оснащённость методическими комплектами, обеспечение обновленной методической литературой).

3.2. Образовательные программы, реализуемые в Учреждении.

Основная образовательная программа дошкольного образования МБДОУ «Детский сад № 12 «Журавлик» (приказ от 30.08.2022 г. № 157), направлена на разностороннее развитие детей дошкольного возраста с учётом их возрастных и индивидуальных особенностей.

Программа определяет содержание и организацию образовательного процесса, направленные на создание условий для формирования общей культуры, развитие физических, интеллектуальных и личностных качеств, формирование предпосылок учебной деятельности, обеспечивающих социальную успешность, сохранение и укрепление здоровья детей дошкольного возраста.

Программа состоит из трех основных разделов: целевого, содержательного и организационного.

Обязательная часть Программы разработана на основе:

- Комплексной образовательной программы дошкольного образования «Детство» / Т.И. Бабаева, А.Г. Гогоберидзе, О.В. Солнцева и др. – СПб.: ООО «ИЗДАТЕЛЬСТВО «ДЕТСТВО-ПРЕСС», 2017. – 352 с.;
- Образовательная программа дошкольного образования «Теремок» для детей от двух месяцев до трех лет / Научный руководитель И.А. Лыкова; под общей редакцией Т.В. Волосовец, И.Л. Кириллова, И.А. Лыковой, О.С. Ушаковой. — М.: Издательский дом «Цветной мир», 2019. — 160 с.

Таблица 7

Программы (вид программы)	Группы	Автор программы	Наименование программы
Образовательная программа МБДОУ «Детский сад № 12 «Журавлик»	Все группы	Коллектив МБДОУ «Детский сад № 12 «Журавлик»	Основная образовательная программа МБДОУ «Детский сад № 12 «Журавлик»
Комплексная образовательная программа дошкольного образования	Все группы	Под. ред. Т. И. Бабаевой, А. Г. Гогоберидзе, О. В. Солнцевой	«Детство»
Парциальная программа	Старшая, подготовительная группы	Н.Ю. Куражева	«Цветик-семицветик»
Парциальная программа	2я младшая, средняя, старшая, подготовительная группы	О.А. Воронкевич	«Добро пожаловать в экологию»
Парциальная программа	2я младшая, средняя, старшая, подготовительная группы	О.С. Ушакова	«Развитие речи дошкольников»
Авторская программа	Старшая, подготовительная группы	Коллектив МБДОУ «Детский сад № 12 «Журавлик»	«Рабочая программа по подготовке к обучению грамоте воспитанников 5-6 и 6-7 лет МБДОУ «Детский сад № 12 «Журавлик».
Авторская программа	Старшая, подготовительная группы	Коллектив МБДОУ «Детский сад № 12 «Журавлик»	«Детство с родным городом»

Программа рассчитана на возраст детей от 2 до 7 лет.

Срок реализации программы - 5 лет.

Требования к результатам освоения Программы представлены в виде целевых ориентиров дошкольного образования, которые представляют собой

социальные и психологические характеристики возможных достижений ребёнка на этапе завершения уровня дошкольного образования.

При соблюдении требований к условиям реализации Программы настоящие целевые ориентиры предполагают формирование у детей дошкольного возраста предпосылок к учебной деятельности на этапе завершения ими дошкольного образования.

Целевые ориентиры не подлежат непосредственной оценке, в том числе в виде педагогической диагностики (мониторинга), и не являются основанием для их формального сравнения с реальными достижениями детей. Они не являются основой объективной оценки соответствия установленным требованиям образовательной деятельности и подготовки детей.

Программа гарантирует право семьи на обучение и воспитание детей.

Рабочая программа воспитания МБДОУ «Детский сад № 12 «Журавлик» (приказ от 30.08.2021 №156) является компонентом ООП ДО МБДОУ. В связи с этим структура Программы воспитания включает три раздела – целевой, содержательный и организационный, в каждом из них предусматривается обязательная часть и часть, формируемая участниками образовательных отношений.

При разработке рабочей программы воспитания был проведен анализ существующего уклада МБДОУ по следующим элементам: ценности, правила и нормы, традиции и ритуалы, система отношений в разных общностях, характер воспитательных процессов и предметно-пространственная среда. Результаты анализа показали реальную картину существующего уклада. Так, например, при формировании современной модели уклада необходимо в элементе «ценности» изменить установку родителей (законных представителей) на то, что развитие творческих способностей ребенка возможно только в индивидуальной работе. В элементе «РППС» обратить внимание на создание пространств культивирования традиционных детских игр.

Реализация Программы воспитания предполагает социальное партнерство с другими организациями:

- Картинной галереей им В.В. Тихонова;
- Театром кукол имени А.К. Брахмана;
- МБОУ ДО «Детская художественная школа» города Рубцовска;
- МБОУ ДО «Детская музыкальная школа № 1 г. Рубцовска».

В каждой возрастной группе, у воспитателей и специалистов имеются **рабочие программы**, в которых учитываются образовательные потребности, возможности и особенности развития воспитанников, система отношений субъектов педагогического процесса и условия деятельности. Разделы рабочих программ выстроены в соответствии с требованиями ФГОС ДО.

3.3. Воспитательная работа.

Учреждение ориентировано на создание благоприятных условий для полноценного проживания ребенком дошкольного детства, формирование основ базовой культуры личности, всестороннее развитие психических и

физических качеств в соответствии с возрастными и индивидуальными особенностями, подготовка ребенка к жизни в современном обществе. Воспитательная работа включает педагогическую и психологическую деятельность, направленную на помощь ребенку, педагогу и родителю в развитии собственной индивидуальности, помощь в решении возникающих проблем и их преодолении в общении, а также помощь в становлении ребенка в обществе.

Осуществляемая в Учреждении воспитательная работа выстроена в системе в соответствии с Рабочей программой воспитания МБДОУ «Детский сад № 12 «Журавлик» (приказ от 30.08.2021 № 156), целью которой является максимальное развитие личности каждого воспитанника с учетом его психофизиологических возможностей и формирование ее готовности к дальнейшему развитию и самостоятельности.

В рабочей программе воспитания отражены направления воспитательной работы ДОО:

- Ценности Родины и природы лежат в основе патриотического направления воспитания.
- Ценности человека, семьи, дружбы, сотрудничества лежат в основе социального направления воспитания.
- Ценность знания лежит в основе познавательного направления воспитания.
- Ценность здоровья лежит в основе физического и оздоровительного направления воспитания.
- Ценность труда лежит в основе трудового направления воспитания.
- Ценности культуры и красоты лежат в основе этико-эстетического направления воспитания.

В Учреждении функционирует 6 групп, которые оснащены учебно-методическими и дидактическими пособиями согласно ООП ДО Учреждения. В групповых комнатах оборудованы уголки: речевой, познавательный, музыкальный, книжный уголок, изобразительной деятельности, театрализованной деятельности, физкультурный, уголок природы, игровой деятельности. Зонирование уголков оснащено оборудованием согласно требованиям. Музыкальный зал совмещен с физкультурным, спортивная площадка, площадка по ПДД, групповые прогулочные участки, цветники и зелёные насаждения, веранды и игровое оборудование Учреждения соответствует требованиям СанПиН.

Педагогические работники Учреждения обладают устойчивыми знаниями в области дошкольной педагогики и психологии, умениями адекватно использовать образовательные и воспитательные технологии, проектировать совместную деятельность с детьми.

В начале 2022 года воспитателями проводился количественный и качественный анализ семей дошкольников: количество полных и неполных семей, многодетных, опекунских, семей воспитывающих детей – инвалидов,

семьи «зоны риска»; выявляется социальный статус каждой семьи и уровень образования родителей и др.

Социальный паспорт семей

Таблица 8

№ п/п	Показатели	Количество
1	Общее количество	137
2	Тип семей	
2.1.	Полные	107
2.2.	Неполные	28
2.3.	Многодетные семьи	13
2.4.	Однодетные семьи	76
2.5.	Семьи имеющие 2-ух детей	48
3.	Социальный статус	
3.1.	Служащие	30
3.2.	Рабочие	53
3.3.	Предприниматели	6
3.4.	Работники образования	28
3.5.	Неработающие	20
4.	Образовательный уровень	
4.1.	Высшее	50
4.2.	Среднее профессиональное	62
4.3.	Среднее	25

В целом для основного контингента родителей характерны: средний уровень жизни и доходов, высокие требования к образованию, большое желание дать ребенку хорошее образование. Результаты анализа образовательного уровня родителей показали, что количество родителей, обладающих педагогическими знаниями не велико, поэтому они нуждаются в квалифицированной помощи специалистов детского сада. Педагогами используются следующие методы работы с семьей: родительские собрания, круглые столы, мастер-классы, совместные мероприятия, консультации и т.п.

Результативность воспитательной работы отражается через участие родителей в образовательном процессе посредством проектной, творческой, конкурсной деятельности, в оказании помощи по благоустройству Учреждения, созданию комфортной образовательной среды. Открытость педагогического процесса, сотрудничество педагогического коллектива с родителями является одним из условий успешной реализации воспитательной системы Учреждения.

Анализ совместных мероприятий показывает:

- 49% родителей регулярно участвуют в сопровождении организации образовательного процесса,
- 65% семей принимают активное участие в праздничных и спортивных мероприятиях,
- до 70% оказывают помощь в развитии предметно-пространственной среды.

Для развития творческой активности детей педагогами Учреждения создаются условия для участия воспитанников в творческих конкурсах разного уровня.

Участие воспитанников в мероприятиях и конкурсах разного уровня:

Таблица 9

Показатель	Чел.	%
Численность/удельный вес численности воспитанников, принявших участие в отчетном году в различных конкурсах, в общей численности воспитанников	121	90
В том числе:		
Городского уровня	59	44
Регионального уровня	26	19
Федерального (международного уровня)	36	27

Участие детей в конкурсах позволяет дать им целевые ориентиры во взаимодействии с окружающей действительностью, учитывая индивидуальные особенности ребёнка, что важно для развития личности, мотивации и способности детей. Однако, анализ результатов показывают, что педагоги недостаточно внимания уделяют участию воспитанников в конкурсах регионального и федерального уровня.

3.4. Дополнительное образование.

В МБДОУ имеется Лицензия на оказание дополнительных образовательных услуг, но дополнительные образовательные услуги в детском саду не предоставляются.

3.5. Изучение мнения участников образовательных отношений.

Изучение мнения участников образовательных отношений о МБДОУ проводится ежегодно на основе анкетирования родителей (законных представителей) воспитанников. Анализируя данные опроса (декабрь 2022) родителей (законных представителей) удовлетворённостью деятельностью Учреждения был получен результат: удовлетворены условиями и качеством предоставляемой муниципальной услуги в части реализации основных общеобразовательных программ дошкольного образования - 100 %. Удовлетворены условиями и качеством предоставляемой муниципальной услуги в части создания условий для осуществления присмотра и ухода за детьми – 100 %.

В учреждении активно работают родительские комитеты. Родителям (законным представителям) предоставляется возможность знакомиться с содержанием и организацией воспитательно-образовательного процесса в Учреждении через проведение родительских собраний, информационные ширмы, выставки, беседы, сайт Учреждения.

Вывод: воспитательно-образовательный процесс в Учреждении организован в соответствии с требованиями, предъявляемыми законодательством к дошкольному образованию и направлен на сохранение и укрепление здоровья воспитанников, предоставление равных возможностей для полноценного развития каждого ребёнка, а также на реализацию основных целей и задач ООП ДО МБДОУ.

Педагогические работники обладает основными компетенциями, необходимыми для создания условий развития детей в соответствии с ФГОС ДО.

4. Организация образовательного процесса

Структурной единицей Учреждения является группа воспитанников, формируемая приказом по Учреждению.

В группах общеразвивающей направленности осуществляется реализация образовательной программы дошкольного образования.

Образовательная деятельность в Учреждении осуществляется на государственном языке Российской Федерации, в очной форме, нормативный срок обучения 5 лет, уровень образования – дошкольное образование. Образование в Учреждении носит светский характер.

Учреждение включает в себя 6 групп, из них:

- 2я группа раннего возраста (1,6-2 года) – 1 группа;
- первая младшая группа (2-3 года) – 1 группа;
- вторая младшая группа (3-4 года) – 1 группа;
- средняя группа (4-5 лет) – 1 группа;
- старшая группа (5-6 лет) – 1 группа;
- подготовительная группа (6-7 лет) – 1 группа.

Проектная мощность – 100 детей, фактическая наполняемость – 137 воспитанников.

Таблица 10

Численность детей, охваченных услугами МБДОУ	Человек
в том числе:	
До 3х лет	35
От 3х до 7 лет	102
Дети, по порядку рождённые в семье, посещающие МБДОУ	
первый по порядку рождения	76
второй по порядку рождения	48
третий и последующий по порядку рождения	13

Наполняемость групп соответствует требованиям СанПиН. Количество детей в группах определяется исходя из расчета площади групповой (игровой) – для групп раннего возраста не менее 2,5 метров квадратных на 1 ребенка, в дошкольных группах не менее 2,0 метров квадратных на одного ребенка.

Контингент воспитанников формируется в соответствии с их возрастом, а количество групп от санитарных норм и условий образовательного процесса.

Распределение детей по группам здоровья.

Таблица 11

Количественный состав по группам здоровья	
2021 год (137 детей)	2021 год (135 детей)
1 группа – 47 ч. 38 %	1 группа – 59 ч. 44 %
2 группа – 84 ч. 62 %	2 группа – 73 ч. 54 %

3 группа – 2 ч. 1,5 % 4 группа – 1 ч. 0,7 %	3 группа – 2 ч. 1,5 % 4 группа – 1 ч. 0,7 %
--	--

Образовательный процесс в Учреждении построен в соответствии с действующими законами и нормативно-правовыми актами, программами и строится на основе оценки состояния здоровья детей, системы психолого-педагогических принципов, отражающих представление о самооценности дошкольного детства.

В рамках реализации ООП ДО велась целенаправленная работа по изучению государственных символов в рамках всех образовательных областей:

Таблица 12

Образовательная область	Формы работы	Что должен усвоить воспитанник
Познавательное развитие	Игровая деятельность. Театрализованная деятельность. Чтение стихов о Родине, флаге и т. д.	Получить информацию об окружающем мире, малой родине, Отечестве, социокультурных ценностях нашего народа, отечественных традициях и праздниках, госсимволах, олицетворяющих Родину
Социально-коммуникативное развитие		Усвоить нормы и ценности, принятые в обществе, включая моральные и нравственные. Сформировать чувство принадлежности к своей семье, сообществу детей и взрослых
Речевое развитие		Познакомиться с книжной культурой, детской литературой. Расширить представления о госсимволах страны и ее истории
Художественно-эстетическое развитие	Творческие формы – рисование, лепка, художественное слово, конструирование и др.	Научиться ассоциативно связывать госсимволы с важными историческими событиями страны
Физическое развитие	Спортивные мероприятия	Научиться использовать госсимволы в спортивных мероприятиях, узнать, для чего это нужно

Образовательный процесс в Учреждении осуществляется в соответствии с учебным планом и календарным учебным графиком - <http://ds12.educrub.ru/?q=node/579>.

В Учреждении установлен максимальный объем образовательной нагрузки воспитанников во время учебных занятий, соответствующий действующим санитарным правилам.

Содержание образовательных областей реализуется в зависимости от возрастных и индивидуальных особенностей детей, определяется целями и задачами Программы и реализуется в различных видах деятельности: совместной деятельности педагога с детьми, самостоятельной деятельности детей.

Учебный план определяет содержание и организацию образовательной деятельности в Учреждении направленной на развитие личности, мотивации и способностей воспитанников в различных видах деятельности; учебный план охватывает следующие структурные единицы, представляющие определенные направления развития и образования воспитанников: социально-коммуникативное, познавательное, речевое, художественно-эстетическое и физическое развитие.

Учебным планом определены: продолжительность непрерывной непосредственно образовательной деятельности для каждой возрастной группы; максимально допустимый объем образовательной нагрузки в первую и вторую половину дня, в неделю, общее количество часов в год.

Продолжительность непрерывной непосредственно образовательной деятельности:

- для детей от 1,6 до 3 лет - не более 10 минут;
- для детей от 3 до 4-х лет - не более 15 минут;
- для детей от 4-х до 5-ти лет - не более 20 минут;
- для детей от 5 до 6-ти лет - не более 25 минут;
- для детей от 6-ти до 7-ми лет - не более 30 минут.

Максимально допустимый объем образовательной нагрузки в первой половине дня в младших и средней группах не превышает 20, 30 и 40 минут соответственно, в старшей группе всего не более 50 мин. или 75 мин – при организации 1 занятия после дневного сна, в подготовительной – не более 90 мин. В середине времени, отведенного на непрерывную образовательную деятельность, проводят физкультурные минутки не менее 2 мин. Перерыв между периодами непрерывной образовательной деятельности – не менее 10 минут.

Образовательную деятельность, требующую повышенной познавательной активности и умственного напряжения детей, организовывается в первую половину дня. Для профилактики утомления детей рекомендуется проводить физкультурные, музыкальные занятия, ритмику и т.п.

Непосредственно образовательная деятельность осуществляется в период с 1 сентября по 31 мая. В летний период и каникулярные дни, учебные занятия не проводятся, увеличивается продолжительность прогулок, проводятся спортивные и подвижные игры, спортивные праздники, экскурсии, прогулки-походы, развлечения, выставки, конкурсы и др. В середине года (январь) для воспитанников дошкольных групп организовывать недельные каникулы.

Организованная образовательная деятельность по физическому развитию воспитанников в возрасте от 3 до 7 лет организуется не менее 3 раз в неделю (2 – в физкультурном зале (проводится инструктором по физической культуре), 1 – на открытом воздухе или в группе).

Мониторинг усвоения программного материала воспитанниками органично включен в образовательный процесс и осуществляется в следующие временные периоды: стартовое - сентябрь, итоговое - май).

Обследование воспитанников проводят в процессе обобщающей и контрольно-итоговой непосредственно образовательной деятельности, но чаще - индивидуально в любое свободное время в форме игры. Некоторые умения и навыки выявляются в процессе бесед, наблюдения, изучения продуктов детской деятельности.

Анализ достижений воспитанниками планируемых результатов освоения Программы показал (2021-2022 учебный год):

Таблица 13

Группа	Средний балл по группе	
	Н.г	К.г.
1я младшая группа	1,5	2,0
2я младшая группа	2,2	3,5
Средняя группа	3,0	3,9
Старшая группа	3,4	4,6
Подготовительная группа № 2	2,9	3,9
Подготовительная группа № 3	3,7	4,2
Средний балл по детскому саду	2,8	4,4

На начало **учебного года** в нижних пределах возрастной нормы (средние значения менее 2,2) показали группы: 1я и 2я младшая группы.

В средних пределах возрастной нормы (среднее значение от 2,3 до 3,7) показали средняя, старшая и подготовительные группы № 3 и № 6.

В нижних пределах возрастной нормы на **конец учебного года** менее 2,2 показала 1я младшая группа.

В средних пределах возрастной нормы (среднее значение от 2,3 до 3,7) показали группы: 2я младшая и средняя группа.

Нормативный вариант развития ребенка (среднее значение больше 3,8) показали старшая и подготовительная группа № 6.

Среднее значение по общесадовскому параметру развития детей на начало учебного года составил – 2,8, на конец учебного года – 4,4, что является нормативным вариантом развития личности.

Необходимо отметить, что в каждой группе есть свои достижения в конкретных образовательных областях, и есть области, требующие обновления содержания, поиска новых подходов к проектированию образовательного процесса.

Таким образом, наилучшие показатели развития детей по образовательным областям:

- в первой младшей группе – все ОО в пределах одинаковых значений (2,0);
- во второй младшей группе – художественно-эстетическое развитие и физическое развитие;

- в средней группе – художественно-эстетическое и физическое развитие;
- в старшей группе – социально-коммуникативное и познавательное развитие;
- в подготовительной группе № 3 – физическое развитие;
- в подготовительной группе № 6 – социально-коммуникативное развитие.

Эффективность педагогических действий по выполнению образовательной программы воспитанниками составила – 88 %.

Итоги мониторинга усвоения программного материала воспитанниками показали, что во всех возрастных группах наблюдается положительная динамика развития воспитанников по всем образовательным областям.

Исходя из полученных данных следует отметить, что в МБДОУ видна динамика развития дошкольников по образовательным областям. В связи с этим можно сделать вывод, что поставленные задачи выполнены на должном уровне.

Показатели физической подготовленности в 2022 году:

Справились и имели высокий результат: на начало года: 62 – 83%, на конец года: 69 – 92%. Понижение показателей по сравнению с прошлым учебным годом на 1,0 %. Это объясняется уменьшением количества детей средней и подготовительной групп. Дети подготовительной группы ушли в школу с достаточно хорошей физической подготовкой, правильной осанкой.

Календарный учебный график учитывает в полном объеме возрастные психофизические особенности воспитанников и отвечает требованиям охраны их жизни и здоровья.

Календарным учебным графиком определены:

- режим работы МБДОУ;
- продолжительность временного периода в учебном году, в течение которого осуществляется реализация Программы;
- количество недель в учебном году;
- праздничные дни;
- сроки проведения мониторинга достижения воспитанниками планируемых результатов освоения Программы.

Режим работы Учреждения – пятидневная рабочая неделя с двумя выходными днями в субботу и воскресенье.

Реализация Программы предусмотрена в период с 01 сентября по 31 мая текущего года.

Количество недель в 2021-2022 учебном году, в течение которых непосредственно осуществлялась реализация Программы, составляло 37 недель.

В соответствии с частью первой статьи 112 ТК РФ нерабочими праздничными днями в Российской Федерации являются следующие:

- 4 ноября – День народного единства;
- 1, 2, 3, 4, 5, 6, 8, 9, 10 января – новогодние каникулы;

- 7 января – Рождество Христово;
- 23 февраля – День защитника Отечества;
- 8 марта – Международный женский день;
- 1, 2 мая – Праздник Весны и труда;
- 9 мая – День Победы.

Реализация Программы предусмотрена в процессе непосредственно образовательной и совместной деятельности педагогов и воспитанников в первую и вторую половину дня.

Итоги подготовки детей к школе: число выпускников – 30 человек. Психологическая и мотивационная готовность к школе сформирована у всех воспитанников. Готовность выпускников к школе находится на высоком уровне. Средний показатель подготовки к школе – 8 чел., высокий показатель подготовки к школе - 22 чел.

Результаты педагогического анализа показывают преобладание детей с высоким и средним уровнями развития при прогрессирующей динамике на конец учебного года, что говорит о результативности образовательной деятельности в МБДОУ.

В Учреждении реализуются рабочие программы, разработанные педагогами детского сада в соответствии с Федеральным законом РФ от 29 декабря 2012г. № 273-ФЗ «Об образовании в Российской Федерации», Образовательной программой МБДОУ, учебным планом и годовым календарным учебным графиком.

Вывод:

- Образовательный процесс в Учреждении организован в соответствии с требованиями, предъявляемыми законодательством к дошкольному образованию и направлен на сохранение и укрепление здоровья воспитанников, предоставление равных возможностей для их полноценного развития и подготовки к дальнейшей учебной деятельности и жизни в современных условиях.
- Уровень усвоения задач основной общеобразовательной программы стабильно высокий, имеет положительную динамику. Воспитанники детского сада участвуют и показывают хорошие результаты в конкурсах разного уровня.

5. Кадровое обеспечение

Педагогическими кадрами дошкольное учреждение укомплектовано на 100 % согласно штатному расписанию. В МБДОУ работает 14 педагогов. Средний возраст педагогических кадров составляет – 36 лет.

Педагоги дополнительного образования в детском саду отсутствуют так как дополнительные образовательные услуги в детском саду не оказываются.

Образовательный уровень педагогов

Таблица 14

Всего педагогов	Высшее	Среднее специальное (педагогическое)	Заочное обучение в вузе	Заочное обучение в колледже	Профпереподготовка

	Кол-во	%	Кол-во	%	Кол-во	%	Кол-во	%	Кол-во	%
15	5	33	10	67	3	20	0	0	9	60

Диаграмма 2



Образовательный уровень педагогов соответствует квалификационным требованиям профессионального стандарта «Педагог».

В 2022 году произошло обновление кадрового состава. Пришли два воспитателя - молодых специалиста и педагог-психолог.

Численность/удельный вес численности педагогических работников, имеющих высшее и среднее профессиональное образование вырос на 1 %. 3 педагога получает высшее профессиональное образование.

МБДОУ укомплектовано педагогическими работниками, которые имеют высокую квалификацию и регулярно проходят повышение квалификации, что обеспечивает результативность образовательной деятельности.

Педагогический стаж работников Учреждения (% от общего количества педагогов):

Таблица 15

Всего педагогов	до 5 лет	5-10 лет	10-20 лет	20-25 лет	Более 25 лет
15	5 (33%)	2 (13%)	3 (13%)	1 (7%)	4 (27%)

Диаграмма 3



В течение 2022 года продолжилось обновление кадрового состава, в детский сад пришли 2 молодых специалиста на время декретного отпуска и педагог-психолог без квалификационной категории.

Численность/удельный вес численности педагогических работников в общей численности педагогических работников, педстаж работы которых до 5 лет вырос на 1,5 %, от 5 до 10 лет снизился на 1,5 %, от 10 до 20 лет и от 20 до 25 лет остался на прежнем уровне, свыше 25 лет вырос на 1,3 %.

Уровень квалификации педагогов (количество, % от общего количества педагогов):

Таблица 16

Всего педагогов	Педагоги высшей категории		Педагоги первой категории		Соответствие занимаемой должности		Педагоги без категории.	
	Кол-во	%	Кол-во	%	Кол-во	%	Кол-во	%
15	6	40	4	27	1	7	4	27

Диаграмма 4



Численность/удельный вес численности педагогических работников, которым по результатам аттестации присвоена квалификационная категория, в общей численности педагогических работников, в том числе: педагогов с первой и высшей квалификационной категорией осталось на прежнем уровне, от количества педагогов, имеющих 1 и высшую квалификационную категорию. Численность педагогов без категории выросло на 1,3 %.

Администрацией созданы условия для своевременного прохождения аттестации, повышения деловой и профессиональной квалификации: повышение квалификации педагоги проходят через каждые три года. 100 % педагогов имеют курсы повышения квалификации.

53 % педагогических работников в Учреждении имеют награды городского, краевого и государственного уровня.

В детском саду используются разнообразные формы работы с кадрами: семинары, семинары – практикумы, педсоветы, творческая группа,

консультации, анкетирование, деловые игры, педагогические выставки, коллективные просмотры педагогического процесса и др.

Активно работала творческая группа, были разработаны:

- рабочие программы по всем возрастным группам
- перспективные планы работы по взаимодействию с учреждениями культурно-образовательного социума;
- положения проведения и критерии оценок смотров-конкурсов;
- сценарии досуговых мероприятий, анализ этих мероприятий;
- консультации для педагогов и специалистов.

Аттестация педагогических кадров: в 2022 году был аттестован 1 педагог на первую квалификационную категорию.

Таблица 17

Показатель	Чел.	%
Численность/удельный вес численности педагогических работников, принявших участие в отчетном году в различных конкурсах и мероприятиях, в общей численности педагогических работников	15	100
В том числе:		
Городского уровня	15	100
Регионального уровня	11	79
Федерального (международного уровня)	12	86

Участие в профессиональных конкурсах позволяет педагогам внедрять разнообразные инновационные технологии в работе, развивает личность педагога, необходимые компетенции для самообразования, творческой самореализации и самопрезентации своего педагогического опыта.

В течение года повысился уровень продуктивности педагогической деятельности педагогов как условие высокого уровня качества образования.

Премирование и стимулирование педагогов осуществляется в соответствии с локальными актами Положением о системе оплаты труда в МБДОУ, Положением об оценке качества работы педагогических работников МБДОУ при распределении стимулирующей части фонда оплаты труда.

Вывод: анализ педагогического состава Учреждения позволяет сделать выводы о том, что педагогический коллектив имеет достаточно высокий уровень педагогической культуры, стабильный, работоспособный. Профессиональный уровень педагогов позволяет решать задачи воспитания и развития каждого ребенка.

Кадровая политика Учреждения направлена на развитие профессиональной компетентности педагогов и личностно-ориентированный подход к сотрудникам, учитываются профессиональные и образовательные запросы, созданы все условия для повышения профессионального уровня и личностной самореализации.

Требования ФГОС ДО и Профстандарта к кадровым условиям реализации ООП ДО выполнены.

Необходимо направить работу на обеспечение готовности педагогов работать в условиях решения задач цифрового образования.

6. Учебно-методическое обеспечение

В Учреждении сложилась система методической работы. Методическое руководство осуществляет: заместитель заведующего по воспитательной и методической работе Клейн Маргарита Рудольфовна.

Методическая работа ориентирована на достижение и поддержку высокого качества воспитательно-образовательной работы в Учреждении.

Коллективом разрабатываются стратегии и тематика развития Учреждения, реализуются рабочие программы, осуществляется перспективное и календарное планирование по всем направлениям деятельности. Ведется работа по координированию содержания планирования воспитательно-образовательной работы всех педагогов и специалистов на основе интегрированного подхода к организации НОД, мероприятий досугового характера.

При реализации Программы проводится оценка индивидуального развития воспитанников. Она осуществляется педагогами в рамках педагогической диагностики (мониторинга), связанной с оценкой эффективности педагогических действий и лежащей в основе их дальнейшего планирования.

Результаты педагогической диагностики (мониторинга) используются исключительно для решения следующих образовательных задач:

- индивидуализации образования (в том числе поддержки ребенка, построения его образовательной траектории или профессиональной коррекции особенностей его развития);
- оптимизации работы с группой воспитанников.

Содержание мониторинга тесно связано с ООП ДО МБДОУ.

Для фиксации достижений воспитанников используются методические пособия Н.В. Верещагиной, разработанные для каждой возрастной группы «Диагностика педагогического процесса» – СПб.: ООО «ИЗДАТЕЛЬСТВО «ДЕТСТВО-ПРЕСС», 2019).

Пособие содержит структурированный в таблицы диагностический материал, направленный на оценку качества педагогического процесса во всех возрастных группах дошкольной образовательной организации. Заполненные таблицы позволяют сделать качественный и количественный анализ развития конкретного ребенка и определить общегрупповую тенденцию развития детей в каждой возрастной группе, что регламентировано п. 3.2.2. ФГОС ДО.

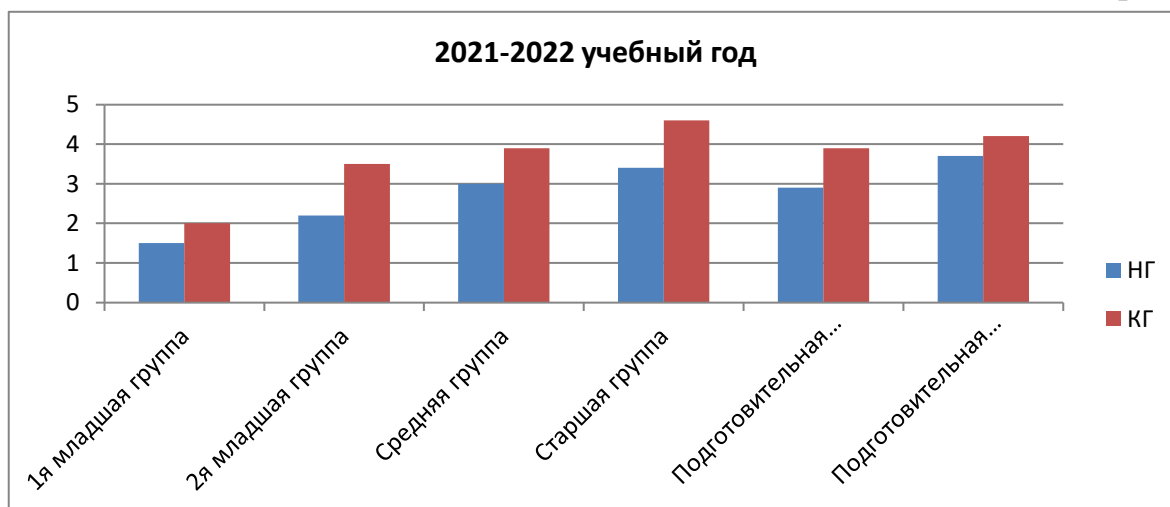
Итоговые цифры сравниваются между возрастными группами, а также с данными, полученными в предыдущие периоды. При этом выявляются наиболее слабо усвоенные разделы программы или направления развития воспитанников. По результатам диагностического обследования планируется индивидуальная и подгрупповая работа.

Заполнение таблиц воспитателями проводится 2 раза в год в процессе диагностического обследования (сентябрь, май).

Обследование воспитанников проводят в процессе обобщающей и контрольно-итоговой непосредственно образовательной деятельности, но

чаще - индивидуально в любое свободное время в форме игры. Некоторые умения и навыки выявляются в процессе бесед, наблюдения, изучения продуктов детской деятельности.

Диаграмма 5



Эффективность педагогических действий по выполнению образовательной программы в 2021-2022 учебном году воспитанниками составила – 88 %, что на 1,1 % выше в сравнении с предыдущим учебным годом.

Внутриучрежденческий контроль является неотъемлемой частью управленческой системы Учреждения. Внутриучрежденческий контроль осуществляется в соответствии с Положением о проведении внутриучрежденческого контроля деятельности Учреждения утвержденным приказом заведующего № 1 от 09.01.2017, которое регламентирует порядок проведения проверок и устанавливает нормативное регулирование деятельности в части осуществления контрольных функций и определяет принципы взаимодействия с педагогическим коллективом Учреждения, регламентирует осуществление внутриучрежденческого контроля в Учреждения, порядок проведения контрольных мероприятий, оформление их результатов, периодичность осуществления контроля.

В мае текущего года проводится анализ выполнения задач годового плана, анализ эффективности методической работы, качества реализации задач ООП ДО и Программы развития Учреждения.

Контроль процесса реализации ООП ДО осуществляется разными методами и охватывает все разделы. В первую очередь это тематические проверки по годовым задачам и другим темам в зависимости от состояния работы Учреждения.

В течение учебного года за педагогической деятельностью осуществлялся контроль разных видов (предупредительный, оперативный, тематический) со стороны заведующего, заместителя заведующего по ВМР. Все виды контроля проводятся с целью изучения воспитательно – образовательного процесса и своевременного оказания помощи педагогам и

коррекции педпроцесса, являются действенным средством стимулирования педагогов к повышению качества образования.

Для каждого вида контроля разработаны критерии, собирается и анализируется разнообразная информация, по результатам контроля составляется аналитическая справка, вырабатываются рекомендации, определяются пути исправления недостатков; исполнение рекомендаций проверялось. На начало тематического контроля и по его результатам издавались приказы заведующего.

В Учреждении практикуется такая форма контроля, как открытые просмотры. План открытых просмотров является частью годового плана. Такая форма работы позволяет педагогам не только проконтролировать коллегу по работе, но и предоставляет возможность для самообразования, обмена опытом.

Регулярно используется в процессе контроля такая форма, как посещение образовательной деятельности. Посещения проводит заведующий или заместитель заведующего по ВМР (в зависимости от намеченной цели). Результаты наблюдений фиксируются в картах по контролю.

В Учреждении нет специального помещения для библиотеки. Вместе с тем библиотека является составной частью методической службы.

Библиотечный фонд насчитывает 568 единиц и располагается в основной своей части в методическом кабинете, а также в кабинете заведующего и в групповых помещениях.

Библиотечный фонд представлен методической литературой по всем образовательным областям ООП ДО МБДОУ, детской художественной литературой, а также другими информационными ресурсами на различных электронных носителях. В каждой возрастной группе и у специалистов детского сада имеется банк необходимых учебно-методических пособий, рекомендованных для планирования воспитательной и образовательной работы в соответствии с обязательной частью ООП ДО, а также с частью, формируемой участниками образовательных отношений.

В 2022 году методический кабинет пополнился наглядно-дидактическими пособиями: картинками для рассматривания и составления рассказов, плакатами, комплексами для оформления родительских уголков, физкультурным оборудованием, куклами в национальных костюмах, наборами коллекций и муляжей, развивающими дидактическими пособиями.

Оборудование и оснащение методического кабинета достаточно для реализации ООП ДО МБДОУ.

В методическом кабинете созданы условия для возможности организации совместной деятельности педагогических работников.

Учреждение реализует ООП ДО МБДОУ «Детский сад № 12 «Журавлик», которая принята Педагогическим советом протокол № 5 от 30.08.2022 г. утверждена приказом заведующего № 157 от 30.08.2022 г. Структура и объем программы соответствует требованиям ФГОС ДО.

В Учреждении имеется достаточное количество методических, дидактических и наглядных пособий, которое позволяет обеспечить

нормальное функционирование воспитательно-образовательной системы Учреждения. Постоянно ведется работа над обновлением и пополнением учебно-методического обеспечения исходя из финансовых возможностей Учреждения.

Методическая работа осуществляется на основе годового планирования.

Реализация поставленных задач осуществлялась через разнообразные формы работы с педагогами, детьми и родителями: педсоветы, семинары-практикумы, консультации, смотры-конкурсы, выставки совместного творчества детей и родителей, выставки детских рисунков и др.

В Учреждении активно ведет работу коллегиальный орган управления - Педагогический совет, действующий бессрочно и предназначенный для рассмотрения и решения вопросов, связанных с осуществлением, совершенствованием и развитием образовательной деятельности Учреждения. Заседание Педагогического совета проводятся не реже 4х раз в год. Членами Педагогического совета являются заведующий, заместитель заведующего по воспитательной и методической работе, все педагогические работники Учреждения (включая совместителей и работающих по срочному трудовому договору).

Деятельность Педагогического совета регламентируется локальным актом «Положение о Педагогическом совете МБДОУ «Детский сад № 12 «Журавлик» (приказ № 21 от 21.01.2021г.)

В 2021 году были проведены педсоветы со следующей тематикой:

1. Формирование основ здорового образа жизни и безопасности жизнедеятельности детей дошкольного возраста (февраль 2021).
2. Развитие речевой активности через использование всех компонентов устной речи в различных формах и видах детской деятельности (апрель 2021).
3. Результаты работы МБДОУ за 2020 – 2021 учебный год (итоговый) (май 2021).
4. Перспективы и направления работы МБДОУ на 2021-2022 учебный год (установочный) (август 2021).
5. Организация РППС как условие качества образовательного процесса (ноябрь 2021).

На базе методического кабинета анализируются проблемы жизнедеятельности детского сада, создаются программы, обобщается опыт работы педагогов детского сада, анализируются перспективные возможности Учреждения в области осуществления инновационных преобразований. У всех педагогов оформлено электронное портфолио на педагогическом образовательном портале.

Однако необходимо активизировать работу методической службы по следующим направлениям:

- формирование профессиональной, личностной, духовной зрелости молодых и вновь прибывших педагогов и педагогического коллектива в целом на основе его профессионально-личностного развития;

- обеспечение внутриучрежденческого повышения профессиональной компетентности молодых специалистов и вновь прибывших педагогов через наставничество, проведение методических семинаров, научно-практических конференций, методических выставок, мастер-классов и др.;
- продолжать комплектовать УМК к ООП ДО МБДОУ.

Вывод: в Учреждении создана система методической работы с учетом целей и содержанием работы Учреждения, запросов участников образовательных отношений, которая обеспечивает реализацию компетенций МБДОУ в соответствии с ФЗ от 29.12.2012 № 273 «Об образовании в РФ».

Созданные методические условия соответствуют запланированным в Программе развития и обеспечивают реализацию ООП ДО МБДОУ, позволяют оптимизировать управление, включить в пространство управленческой деятельности значительное число педагогов, работников МБДОУ и родителей (законных представителей).

7. Информационное обеспечение

Учреждение обеспечено современной информационной базой. Имеется электронная почта, локальная сеть, выход в интернет, с 2022 года МБДОУ работает в системе официальных социальных сетей и Госпаблики. В группах имеются CD-записи произведений художественной литературы, народного фольклора, подборка медиатеки интерактивных пособий, физкультминуток, утренней гимнастики. Педагоги имеют свободный доступ к методической и художественной литературе для детей, постоянно пользуются услугами библиотечного фонда Учреждения. Сайт Учреждения соответствует установленным требованиям. Материалы сайта периодически обновляются. Информация о деятельности Учреждения отражается на информационных стендах и на официальном сайте детского сада.

Функционирование информационной образовательной среды в Учреждении для организации процесса управления, методической и педагогической деятельности обеспечивается техническими и аппаратными средствами, сетевыми и коммуникационными устройствами.

Технические и аппаратные средства:

4 персональных компьютеров, из них:

- 2 персональных компьютера;
- 2 ноутбука;
- 3 принтера 3в1;
- 1 мультимедийный проектор.

На всех ПК установлена операционная система «Windows 2007» и разнообразное программное обеспечение, позволяющее в электронной форме:

1. Управлять образовательным процессом: оформлять документы (приказы, отчёты и т.д.), при этом используются офисные программы (MicrosoftWord, Excel, PowerPoint), осуществлять электронный документооборот, сопровождать переписки с внешними

- организациями, физическими лицами, хранить различную информацию;
2. Вести учёт труда и заработной платы, формировать и передавать электронные отчеты во все контролирующие органы;
 3. Создавать и редактировать электронные таблицы, тексты и презентации;
 4. Использовать интерактивные дидактические материалы, образовательные ресурсы.

Вместе с тем работа по внедрению электронного документооборота в части кадровых документов на портале госуслуг и платформой «Работа в России» не ведется.

Вывод: Информационное обеспечение в Учреждении в недостаточной степени соответствует требованиям реализуемой образовательной программы, требуется дополнительное оборудование для использования в педагогическом процессе ИКТ по введению ФГОС ДО в образовательный процесс, необходимо дополнительное оборудование для работы с воспитанниками, а также повышение квалификации педагогических работников в области применения ИКТ в образовательном процессе.

8. Материально-техническая база

Учреждение владеет, пользуется и распоряжается закрепленным за ним на праве оперативного управления имуществом в соответствии с его назначением и законодательством Российской Федерации.

Административно-хозяйственная деятельность базируется на реализации основных Положений Устава Учреждения и Программы развития, в которых определены перспективы развития материально-технической базы.

Типовые характеристики здания – здание типовое, год построения – 1951г., общей площадью 587,95 кв.м., 1953г. (2 группы в жилом доме) общей площадью 233,65 кв.м. Проектная наполняемость – 115 чел.

В Учреждении оборудованы помещения:

- групповые помещения – 6;
- спальни – 2;
- кабинет заведующего – 1;
- методический кабинет – 1;
- кабинет секретаря - 1;
- музыкальный зал (совмещен с физкультурным) – 1;
- медицинский кабинет – 1;
- кабинет педагога-психолога – 1;
- пищеблок (отдельно стоящее здание) – 1;
- прачечная (отдельно стоящее здание) – 1.

Участки при Учреждении и хозяйственные постройки:

- спортивная площадка – 1;
- площадка по ПДД – 1;
- хозяйственная постройка – 1.

Финансовое обеспечение Учреждения осуществляется в соответствии с установленным Учредителем муниципальным заданием и субсидией на его выполнение за счёт средств бюджета муниципального образования город Рубцовск Алтайского края и краевого бюджета, размер которой утверждается Учредителем в установленном порядке.

План финансово-хозяйственной деятельности - <http://ds12.educrub.ru/?q=node/499>

Материально технические условия

Таблица 18

Показатели	Содержание работы в ДОУ
Обеспечение соответствия материально-технической базы.	Заявленные образовательные программы оснащены информационными и материально техническими ресурсами и методическими пособиями в соответствии с требованиями реализуемых программ: методическая литература, периодические издания по вопросам дошкольного воспитания и образования, психологического и медицинского сопровождения образовательного процесса.
Реализация ООП действующим СанПиН	Оборудование учебных помещений и игровых комнат соответствует действующим СанПиН. Учебные и игровые помещения: для всех возрастных групп имеются игровые помещения, спальные помещения только в 1ой и 2ой младших группах, музыкальный зал совмещен с физкультурным, медицинский кабинет, методический кабинет пригодны для реализации ООП дошкольного образования. Общее санитарно гигиеническое состояние водоснабжения, канализации, отопления, вентиляции соответствует СанПиН 2.4.1.3049-13
Реализация ООП противопожарным нормам.	Обеспечение и охрана жизни и здоровья воспитанников (пожарная безопасность, безопасность в быту) В МБДОУ установлена пожарная сигнализация, речевое оповещение на случаи пожар, изготовлены планы эвакуации в соответствии с современными требованиями. Регулярно проводятся тренировочные занятия по эвакуации детей и сотрудников с определением действий сотрудников при обнаружении пожара. В полном объёме выполняются обязательные требованиям по пожарной безопасности установленные техническими регламентами и нормативными документами по пожарной безопасности. В МБДОУ имеются и поддерживаются в состоянии постоянной готовности первичные средства пожаротушения (порошковые огнетушители с паспортами). Соблюдаются требования пожарной безопасности к содержанию территории, помещений МБДОУ, эвакуационных выходов).
Реализация нормам охраны труда работников ДОУ.	В МБДОУ деятельность по охране труда ведётся в соответствии с Уставом МБДОУ, правилами внутреннего трудового распорядка, должностными инструкциями, инструкциями по охране труда, обеспечение охраны труда сотрудников МБДОУ. Инструктажи проводятся 1 раз в квартал, фиксируются в журнале инструктажей на рабочем месте.
Антитеррористическая защита.	В МБДОУ разработан и утверждён паспорт «Паспорт антитеррористической безопасности».

	В целях обеспечения антитеррористической безопасности в МБДОУ установлена «тревожная кнопка».
Профилактика дорожно – транспортного травматизма, предупреждение чрезвычайных ситуаций).	Вся работа планируется, составляются планы мероприятий, издаются приказы по предупреждению чрезвычайных ситуаций.

Здание, территория МБДОУ соответствует санитарно-эпидемиологическим правилам и нормативам, требованиям пожарной и электробезопасности, нормам охраны труда.

РППС помещений педагогически целесообразна, создает комфортное настроение, способствуя эмоциональному благополучию детей.

В Учреждении созданы условия для питания воспитанников, а также для хранения и приготовления пищи, для организации качественного питания в соответствии с санитарно-эпидемиологическим правилам и нормативам.

Питание осуществляется в соответствии с 10-дневным меню, утверждённым заведующим Учреждения.

Анализ питания показал, что питание детей в Учреждении сбалансированное и разнообразное, по составу продуктов удовлетворяет физиологические потребности растущего организма. Однако необходимо увеличить потребление свежих фруктов.

Администрация Учреждения обеспечивает постоянный контроль за качеством приготовления пищи:

- оформлены контракты с поставщиками о порядке обеспечения продуктами питания воспитанников и сотрудников;
- обеспечивается качество питания в соответствии с установленными нормами и правилами;
- имеется в наличии необходимая документация: приказы по организации питания, накопительная ведомость, журналы бракеража сырой и готовой продукции, 10-ти дневное меню, картотека блюд; таблицы: запрещённых продуктов, норм питания;
- созданы условия соблюдения правил техники безопасности на пищеблоке.

Руководство хозяйственной деятельностью.

Младшим обслуживающим персоналом Учреждение укомплектовано полностью.

Младший обслуживающий персонал в течение всего года работал стабильно, нарушений правил внутреннего трудового распорядка, должностных инструкций не зафиксировано.

Для выполнения предписаний в течение последних лет все усилия были направлены на устранение замечаний.

Каждый квартал приобретаются игры, спортивное и физкультурное оборудование и др.

Бюджетные средства были использованы в полном объеме.

Хозяйственное сопровождение образовательного процесса осуществлялось без перебоев. Весь товар сертифицирован, годен к использованию в Учреждении.

Оформление отчетной документации по инвентарному учету, списанию материальных ценностей проходило своевременно, согласно плану бухгалтерии и локальным документам.

Организация работы по безопасности воспитанников и Учреждении в целом проводится по составленному плану, ежеквартально проводились учебные эвакуации воспитанников Учреждения. Работа по ОБЖ и пожарной безопасности проводилась систематически и целенаправленно, дополнены новыми материалами: уголок по ПДД, стенды по ОБЖ, ГО и пожарной безопасности.

В работе с детьми практиковали «Недели безопасности дорожного движения» с целью профилактики детского дорожного травматизма, родителям пропагандировали памятки, советы по правилам безопасности, поведения детей на улице и дома. Проводились консультации, индивидуальные советы о том, как воспитывать у детей привычку быть внимательными, осторожными, запоминать простейшие правила поведения дома и на улице.

В группах обеспечивается питьевой режим.

Выполнены предписания Роспотребнадзора и Госпожарнадзора.

Большинство мероприятий комплекса санитарно-эпидемиологического режима на 2022 год выполнены.

Невыполнение оставшихся мероприятий связано с финансовыми проблемами.

Несмотря на регулярные ремонтные работы, пополнение материально-технической базы, часть материально-технической базы МБДОУ требует косметического ремонта или обновления.

Для обеспечения безопасности детей здание учреждения оборудовано пожарной сигнализацией (АПС) и тревожной кнопкой (КТС), что позволяет своевременно и оперативно вызвать наряд охраны в случае чрезвычайной ситуации (ЧС). Для этого с соответствующими организациями заключены договора.

Охрана территории и здания объекта осуществляется сторожами, несущими дежурство с 19.00 до 07.00. В выходные и праздничные дни круглосуточно. В смене три сторожа: 1 в жилом фонде, 1 в главном здании, 1 на пищеблоке.

Обеспечение условий безопасности в учреждении выполняется локальными нормативно-правовыми документами: приказами, инструкциями, положениями.

В соответствии с требованиями законодательства по охране труда систематически проводятся разного вида инструктажи: вводный (при поступлении), первичный (с вновь поступившими), повторный, что позволяет персоналу владеть знаниями по охране труда и техники безопасности, правилами пожарной безопасности, действиям в чрезвычайных ситуациях.

В 2022 году случаев травматизма среди воспитанников и сотрудников Учреждения не зарегистрированы.

В дошкольном учреждении отлажена система работы по охране труда, противопожарной и антитеррористической безопасности.

На пищеблоке созданы все условия для соблюдения правил техники безопасности. В отчетный период не зафиксировано случаев нарушения правил техники безопасности работниками пищеблока.

С 2022 года детский сад ведет учет микротравм работников (Положение о порядке расследования и учете микротравм работников МБДОУ, приказ от 27.04.2022 № 99). За отчетный период микротравмы у сотрудников не зарегистрированы.

Вывод:

- Материально-техническая база адаптирована к имеющимся условиям детского сада и соответствует предъявляемым требованиям. В детском саду созданы условия для реализации образовательного и воспитательного процессов, реализации функции присмотра и ухода.
- Развивающая предметно-пространственная среда в Учреждении сформирована с учетом образовательных потребностей и интересов воспитанников, родителей (законных представителей) и педагогов. Для реализации требований ФГОС ДО к РППС необходимо ее пополнение.
- Нормативная база по вопросам безопасности пребывания воспитанников и сотрудников в детском саду соответствует требованиям федеральных, региональных, муниципальных и локальных документов.
- В Учреждении проводится планомерная работа по охране труда и технике безопасности. Оборудование детского сада систематически осматривается, ремонтируется.
- Активно реализуются мероприятия по противопожарной безопасности, антитеррористической защищенности объекта.

Для повышения качества предоставляемых услуг необходимо провести выявленные ремонтные работы, пополнить группы и помещения Учреждения необходимым оборудованием.

9. Внутренняя система оценка качества образования

Оценивание качества образовательной деятельности, осуществляемой Учреждением, представляет собой важную составную часть образовательной деятельности, направленную на ее усовершенствование.

Концептуальные основания такой оценки определяются требованиями Федерального закона «Об образовании в Российской Федерации» от 29 декабря 2012 г. N 273-ФЗ (статья 28, пункт 2, подпункта 13), а также ФГОС ДО, в котором определены государственные гарантии качества образования.

Внутренняя оценка качества образования осуществлялась экспертной рабочей группой (приказ № 84 от 11.04.2022 г.) из числа работников МБДОУ в процессе проведения контрольно-оценочных действий.

Цель ВСОКО: установление соответствия качества дошкольного образования в МБДОУ Федеральным государственным образовательным стандартам дошкольного образования.

Предметом системы оценки качества образования являлось:

- качество условий реализации ООП образовательного учреждения;
- качество организации образовательного процесса;
- качество результата освоения ООП образовательного учреждения.

Анализ результатов оценки качества образования за три года позволяет отметить положительную динамику по следующим показателям:

- учреждение функционирует в режиме стабильного функционирования;
- положительные результаты в освоении детьми основной образовательной программы;
- значимая положительная динамика уровня профессионально-личностного развития педагогов, 100 % педагогов МБДОУ имеют КПК, все педагоги, кому необходимо прошли профессиональную переподготовку;
- степень удовлетворённости родителями условиями и качеством предоставляемой муниципальной услуги в части реализации основных общеобразовательных программ дошкольного образования, присмотра и ухода за детьми составляет 100%.

Выводы:

- В Учреждении создана функциональная, соответствующая законодательным и нормативным требованиям внутренняя система оценки качества, позволяющая своевременно корректировать различные направления деятельности Учреждения.
- Результаты мониторинговых мероприятий помогают определить слабые стороны проводимой работы, своевременно внести коррективы и оказывают влияние на изменение качества образования в лучшую сторону.

10. Общие выводы. Актуальные вопросы

Анализируя деятельность Учреждения за 2022 год, следует отметить, что дошкольное образовательное учреждение находится в режиме стабильного функционирования.

Деятельность детского сада регламентируется документами в соответствии с законодательством РФ.

Коллегиальные органы управления принимают участие в решении задач по основным направлениям деятельности Учреждения.

Детский сад укомплектован педагогическими кадрами, которые на должном уровне организуют образовательный процесс и осуществляют функцию присмотра и ухода.

В Учреждении созданы условия (кадровые, материально-технические) для интеллектуального, физического развития и эмоционального благополучия каждого воспитанника.

Обеспечена безопасность пребывания воспитанников в Учреждении.

Мероприятия по выявлению недостатков, анализ имеющегося положения дел включены в план мероприятий внутренней системы оценки деятельности учреждения и находятся на постоянном контроле администрации.

Результаты самообследования деятельности Учреждения позволяют сделать вывод о том, что в детском саду созданы условия для реализации ООП ДО МБДОУ.

Содержание воспитательно-образовательного процесса определялось основными направлениями развития МБДОУ, годовыми задачами, работой в условиях реализации Федерального закона Российской Федерации «Об образовании» от 29.12.12г. № 273-ФЗ, Федерального государственного образовательного стандарта дошкольного образования, утвержденного приказом Минобрнауки РФ от 17.10.2013г. № 1155 «Об утверждении федерального государственного образовательного стандарта дошкольного образования».

Деятельность коллектива МБДОУ в течение 2022 года была разнообразной и многоплановой. Достигнутые результаты работы, соответствуют поставленным в начале учебного года целям и задачам.

Наиболее успешными в деятельности детского сада за 2022 год можно обозначить следующие показатели:

- Положительные результаты в освоении детьми основной образовательной программы.
- Значимая положительная динамика уровня профессионально-личностного развития педагогов, 100 % педагогов МБДОУ имеют КПК, все педагоги, кому необходимо прошли профессиональную переподготовку;
- Степень удовлетворённости родителями условиями и качеством предоставляемой муниципальной услуги в части реализации основных общеобразовательных программ дошкольного образования, присмотра и ухода за детьми составляет 100%.
- Ведение сайта МБДОУ для расширения информированности социума о деятельности учреждения.

Выявленные проблемы:

- Необходимо продолжать обеспечивать педагогические условия для развития игры, звуковой культуры и связной речи, развитию логического мышления, абстрактного воображения, образной памяти, ассоциативного мышления, развитию умения устанавливать причинно-следственные связи между природными явлениями, воспитанию бережного отношения к природе, познавательно-исследовательского интереса.
- Дополнительное оснащение и обеспечение реализации ООП ДО.

Принимая во внимание достигнутые результаты и основные проблемы, с которыми столкнулся педагогический коллектив в 2022 году, были определены перспективы работы на 2023 год:

- приведение в соответствие с ФОП ДО ООП ДО МБДОУ.
- реализация основной общеобразовательной программы дошкольного образования МБДОУ в условиях введения ФОП ДО и реализации ФГОС ДО;
- продолжать вести целенаправленную работу по повышению качества освоения детьми программного материала ООП ДО;
- реализация программ дополнительного образования;
- продолжать систематическую работу по снижению заболеваемости, сохранению и укреплению здоровья воспитанников, особое внимание сконцентрировать на профилактической работе в группах раннего возраста в период адаптации;
- обеспечить эффективное расходование средств, направляемых в Учреждение из бюджетов всех уровней, привлечение внебюджетных средств.
- вести активную профилактическую работу с родителями по снижению пропусков воспитанниками детского сада по иным причинам;
- соблюдение санитарно-эпидемиологических требований;
- повышение профессиональной компетентности молодых и вновь прибывших педагогов в вопросах организации воспитательно-образовательного процесса в группах МБДОУ;
- своевременно реагировать на нормативные изменения государственной образовательной политики;
- повышение профессиональной компетентности педагогов через активное участие в конкурсах профессионального мастерства;
- аттестация педагогических кадров;
- прохождение курсов повышения квалификации.

**Показатели деятельности дошкольной образовательной организации,
подлежащей самообследованию**
(утвержденные приказом Министерства образования и науки Российской
Федерации от 10.12.2013 №1324)

№ п/п	Показатели	Единица измерения		
		2022	2021	2020
1.	Образовательная деятельность			
1.1	Общая численность воспитанников, осваивающих образовательную программу дошкольного образования, в том числе:	137	135	153
1.1.1	В режиме полного дня (8-12 часов)	137	135	153
1.1.2	В режиме кратковременного пребывания (3-5 часов)	0 человек	0 человек	0 человек
1.1.3	В семейной дошкольной группе	0 человек	0 человек	0 человек
1.1.4	В форме семейного образования с психолого-педагогическим сопровождением на базе дошкольной образовательной организации	0 человек	0 человек	0 человек
1.2	Общая численность воспитанников в возрасте до 3 лет	35 человек	18 человек	24 человека
1.3	Общая численность воспитанников в возрасте от 3 до 8 лет	102 человека	117 человек	129 человек
1.4	Численность/удельный вес численности воспитанников в общей численности воспитанников, получающих услуги присмотра и ухода:	137 человек /100 %	135 человек /100 %	153 человека /100 %
1.4.1	В режиме полного дня (8-12 часов)	137 человек /100 %	135 человек /100 %	153 человека /100 %
1.4.2	В режиме продленного дня (12-14 часов)	0 человек/%	0 человек/%	0 человек/%
1.4.3	В режиме круглосуточного пребывания	0 человек/%	0 человек/%	0 человек/%
1.5	Численность/удельный вес численности воспитанников с ограниченными возможностями здоровья в общей численности воспитанников, получающих услуги:	0 человек/%	0 человек/%	0 человек/%
1.5.1	По коррекции недостатков в физическом и (или) психическом развитии	0 человек/%	0 человек/%	0 человек/%
1.5.2	По освоению образовательной программы дошкольного образования	0 человек/%	0 человек/%	0 человек/%
1.5.3	По присмотру и уходу	0 человек/%	0 человек/%	0 человек/%

1.6	Средний показатель пропущенных дней при посещении дошкольной образовательной организации по болезни на одного воспитанника	14,6 дней	14,6 дней	14 дней
1.7	Общая численность педагогических работников , в том числе:	15 человек	14 человек	14 человек
1.7.1	Численность/удельный вес численности педагогических работников, имеющих высшее образование	5 человек /33 %	5 человек /36 %	5 человек /36 %
1.7.2	Численность/удельный вес численности педагогических работников, имеющих высшее образование педагогической направленности (профиля)	5 человек /33 %	5 человек /36 %	5 человек /36 %
1.7.3	Численность/удельный вес численности педагогических работников, имеющих среднее профессиональное образование	10 человек /67 %	9 человек /64 %	9 человек /64 %
1.7.4	Численность/удельный вес численности педагогических работников, имеющих среднее профессиональное образование педагогической направленности (профиля)	10 человек /67 %	9 человек /64 %	9 человек /64%
1.8	Численность/удельный вес численности педагогических работников, которым по результатам аттестации присвоена квалификационная категория, в общей численности педагогических работников, в том числе:	10 человек /67%	11 человек /79%	10 человек /86%
1.8.1	Высшая	6 человек / 40%	6 человек / 43%	5 человек / 36%
1.8.2	Первая	4 человека / 27%	5 человек / 36%	5 человек / 36%
1.9	Численность/удельный вес численности педагогических работников в общей численности педагогических работников, педагогический стаж работы которых составляет:	7 человек /47 %	5 человек /36 %	6 человек /43%
1.9.1	До 5 лет	5 человек /33 %	3 человека /21 %	4 человека /24 %
1.9.2	Свыше 30 лет	2 человека /13 %	2 человека /14 %	2 человека /14 %
1.10	Численность/удельный вес численности педагогических работников в общей численности педагогических работников в возрасте до 30 лет	4 человека /27 %	2 человека /14 %	2 человека /14 %
1.11	Численность/удельный вес численности педагогических работников в общей численности педагогических работников в	1 человек /7 %	1 человек /7 %	1 человек /7 %

	возрасте от 55 лет			
1.12	Численность/удельный вес численности педагогических и административно-хозяйственных работников, прошедших за последние 5 лет повышение квалификации/профессиональную переподготовку по профилю педагогической деятельности или иной осуществляемой в образовательной организации деятельности, в общей численности педагогических и административно-хозяйственных работников	15 человек /100% 3 человека /100%	14 человек /100% 3 человека /100%	14 человек /100% 3 человека /100%
1.13	Численность/удельный вес численности педагогических и административно-хозяйственных работников, прошедших повышение квалификации по применению в образовательном процессе федеральных государственных образовательных стандартов в общей численности педагогических и административно-хозяйственных работников	15 человек /100% 3 человека /100%	14 человек /100% 3 человека /100%	14 человек /100% 3 человека /100%
1.14	Соотношение «педагогический работник/воспитанник» в дошкольной образовательной организации	15 человек /137 человек	14 человек /135 человек	14 человек /153 человека
1.15	Наличие в образовательной организации следующих педагогических работников:			
1.15.1	Музыкального руководителя	да	да	да
1.15.2	Инструктора по физической культуре	да	да	да
1.15.3	Учителя-логопеда	нет	нет	нет
1.15.4	Логопеда	нет	нет	нет
1.15.5	Учителя-дефектолога	нет	нет	нет
1.15.6	Педагога-психолога	да	нет	нет
2.	Инфраструктура			
2.1	Общая площадь помещений, в которых осуществляется образовательная деятельность, в расчете на одного воспитанника	335,8 кв.м.	335,8 кв.м.	335,8 кв.м.
2.2	Площадь помещений для организации дополнительных видов деятельности воспитанников	101,14 кв.м.	101,14 кв.м.	101,14 кв.м.
2.3	Наличие физкультурного зала	нет	нет	нет
2.4	Наличие музыкального зала	да	да	да
2.5.	Наличие прогулочных площадок, обеспечивающих физическую активность и разнообразную игровую деятельность воспитанников на прогулке	да	да	да

Анализ показателей указывает на то, что МБДОУ имеет достаточную инфраструктуру, которая соответствует требованиям СП 2.4.3648-

20 «Санитарно-эпидемиологические требования к организациям воспитания и обучения, отдыха и оздоровления детей и молодежи» и позволяет реализовывать Основную образовательную программу в полном объеме в соответствии с ФГОС ДО.

В 2022 году была открыта группа раннего возраста от 1,6 до 2х лет.

В 2022 году увеличилось количество воспитанников по муниципальному заданию на 1 %. Детский сад посещало 137 воспитанников, из которых 35 воспитанника в возрасте до 3х лет.

Показатель пропущенных дней при посещении дошкольной образовательной организации по болезни на одного воспитанника от 1 года до 3х лет составило 11,25 дней, от 3х до 8 лет – 5,25 дней что соответствует показателю муниципального задания на 2022 год (план 15 и 13 дней соответственно).

МБДОУ укомплектовано педагогическими кадрами и иными работниками на 100%, которые имеют достаточную квалификацию и регулярно проходят повышение квалификации, что обеспечивает результативность образовательной деятельности. В 2022 году продолжилось обновление педагогического состава. Приняты на работу 2 молодых специалиста (на время декретного отпуска) и педагог-психолог.

Показатель численности/удельный вес численности педагогических работников, имеющих высшее образование, по сравнению с 2021 г. остался неизменным. Все педагогические работники имеют профессиональное педагогическое образование.

Показатель численности/удельный вес численности педагогических работников, имеющих среднее профессиональное и педагогическое образование, по сравнению с 2021 г. вырос на 1,1 %.

Численность/удельный вес численности педагогических работников, которым по результатам аттестации присвоена квалификационная категория, в общей численности педагогических работников, в том числе: педагогов с первой квалификационной категорией снизился на 1,25 %, педагогов с высшей квалификационной категорией осталось без изменений, имеющих 1 и высшую квалификационную категории. Педагогов без категории увеличилось на 1,3 %.

Численность/удельный вес численности педагогических работников в общей численности педагогических работников, педстаж работы которых до 5 лет увеличился на 1,25 %. Количество педагогических работников, педстаж работы которых свыше 30 лет остался на прежнем уровне

Все педагоги (100%) прошли курсы повышения квалификации.